

Fahrradträger Bike Lift

Bicycle carrier Bike Lift

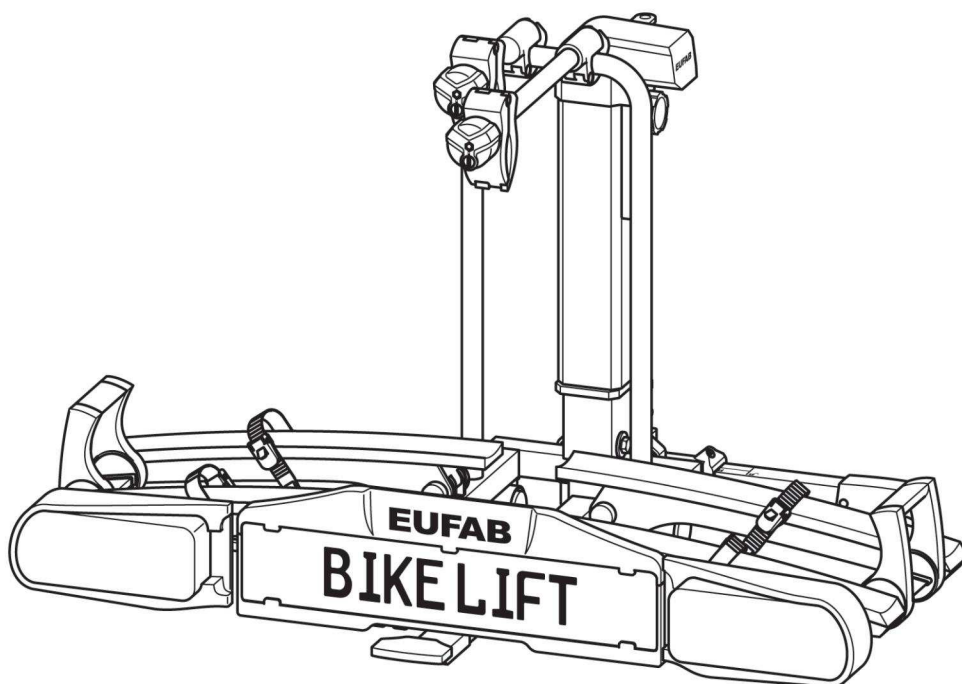
Porte-vélo Bike Lift

Portabicicletta Bike Lift

Fietsendrager Bike Lift

Nosič jízdních kol Bike Lift

Manual de instrucciones Bike Lift



DE	Bedienungsanleitung.....	2
GB	Operating instructions.....	25
F	Manuel de l'opérateur.....	49
I	Istruzioni per l'uso.....	73
NL	Gebruiksaanwijzing.....	97
CZ	Návod k obsluze.....	121
ES	Manual de instrucciones.....	145

Bike Lift
Artikel-Nr. 11535

Inhalt

Angaben zu dieser Gebrauchsanleitung	3
Vorwort.....	3
Pflichten im Umgang mit dieser Gebrauchsanleitung.....	3
Bestimmungsgemäßer Gebrauch	3
Erläuterung zu den Sicherheitshinweisen	3
Lieferumfang	4
Technische Daten	4
Kupplungsvoraussetzungen	4
Sicherheitshinweise	5
Vor der ersten Inbetriebnahme	6
Montage des Kennzeichens am Fahrradträger.....	6
Montage und Benutzung	7
Montage des Fahrradträgers an der Anhängerkupplung.....	7
Heben des Fahrradträgers per Hand auf die Anhängerkupplung.....	8
Heben des Fahrradträgers per eingebautem Motor auf die Anhängerkupplung.....	9
Fahrradträger absenken und anheben	12
Absenken des Fahrradträgers.....	12
Anheben und Sichern des Fahrradträgers.....	13
Fahrräder befestigen	14
Fahrradträger kippen, Zugang zum Kofferraum	18
Demontage des Fahrradträgers	19
Tragen und Verstauen	20
Reinigung und Pflege	20
Wartung	21
Entsorgung	21
Kontakt	21
Anhang	22
Übersicht Ersatzteile (Explosionszeichnung).....	22
Übersicht Ersatzteile (Tabelle).....	23
Steckerbelegung, 13 Pin.....	24

Angaben zu dieser Gebrauchsanleitung

Vorwort

Diese Gebrauchsanleitung hilft Ihnen bei dem

- bestimmungsgemäßen und
- sicheren

Gebrauch des Fahrradträgers Bike Lift.

Pflichten im Umgang mit dieser Gebrauchsanleitung

Jede Person, die diesen Fahrradträger

- montiert,
- reinigt oder
- entsorgt,

muss den vollständigen Inhalt dieser Gebrauchsanleitung zur Kenntnis genommen und verstanden haben.

Bewahren Sie diese Gebrauchsanleitung immer griffbereit und sicher auf. Bei einer Weitergabe des Fahrradträgers geben Sie die Gebrauchsanleitung mit.

Bestimmungsgemäßer Gebrauch

Der Fahrradträger Bike Lift dient dem Transport von max. zwei Fahrrädern. Er darf ausschließlich an Anhängerkupplungen montiert werden, die die Voraussetzungen erfüllen, die im Kapitel Kupplungsvoraussetzungen genannt sind.

Außerdem darf auf keinen Fall die zulässige Nutzlast des Fahrradträgers überschritten werden. Zum bestimmungsgemäßen Gebrauch gehört auch die Beachtung aller Informationen in dieser Montageanleitung, insbesondere die Beachtung der Sicherheitshinweise. Jede andere Verwendung gilt als nicht bestimmungsgemäß und kann zu Sachschäden oder Personenschäden führen.

Die EAL GmbH übernimmt keine Haftung für Schäden, die durch nicht bestimmungsgemäßen Gebrauch entstehen.

Erläuterung zu den Sicherheitshinweisen

In der Anleitung finden Sie folgende Kategorien von Sicherheitshinweisen:



GEFAHR

Hinweise mit dem Signalwort GEFAHR warnen vor einer Gefährdung mit hohem Risikograd.

Wenn sie nicht gemieden wird, hat sie den Tod oder schwere Verletzungen zur Folge.



WARNUNG

Hinweise mit dem Signalwort WARNUNG warnen vor einer drohenden Gefährdung mit mittlerem Risikograd.

Wenn sie nicht gemieden wird, können Tod oder schwere Verletzungen die Folge sein.



VORSICHT

Hinweise mit dem Signalwort VORSICHT warnen vor einer drohenden Gefährdung mit niedrigem Risikograd.

Wenn sie nicht gemieden wird, können geringfügige oder mäßige Verletzungen die Folge sein.



ACHTUNG!

Hinweise mit dem Wort ACHTUNG warnen vor einer Gefährdung mit einem drohenden Sachschaden.

Wenn sie nicht gemieden wird, kann das Produkt oder etwas in der Umgebung beschädigt werden.



HINWEIS

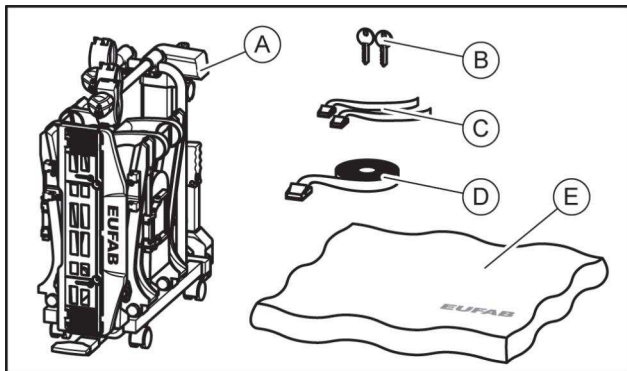
Sonstige Hinweise:

Nützlicher Tipp. Erleichtert die Bedienung oder Montage des Produkts oder dient zum besseren Verständnis.

Das jeweils verwendete Sicherheitssymbol ersetzt nicht den Text des Sicherheitshinweises.

Lesen Sie deshalb den Sicherheitshinweis und befolgen Sie ihn genau!

Lieferumfang



- A = Fahrradträger
- B = 2 Schlüssel
- C = 2 Sicherheitsgurte für Vorderräder
- D = 1 Sicherheitsgurt für Fahrradrahmen
- E = Schutzhülle

Technische Daten

Material:	Aluminium Stahl Kunststoff
Eigengewicht:	25 kg
Nutzlast, max.:	60 kg
Stromverbrauch, durchschnittlich:	2 A
Stromverbrauch, maximal:	5,5 A
Abmessungen (BxHxT), minimal:	30 × 74 × 74 cm
Abmessungen (BxHxT), maximal:	135 × 74 × 74 cm
Verpackungsgröße (BxHxT):	81 × 77 × 33 cm

Die max. Nutzlast des Fahrradträgers sowie die zulässige Stützlast der Anhängerkupplung dürfen nicht überschritten werden.

Das zulässige Gesamtgewicht, sowie die zulässige Achslast des Fahrzeuges darf durch Fahrradträger und Ladung nicht überschritten werden.

Beispiele für Bike Lift

max. Stützlast Anhängerkupplung	Eigengewicht Fahrradträger	max. Nutzlast am Fahrradträger
50 kg	25 kg	25 kg
60 kg	25 kg	35 kg
75 kg	25 kg	50 kg
90 kg	25 kg	max. 60 kg !

Kupplungsvoraussetzungen



GEFAHR

Personenschäden durch Brechen der Anhängerkupplung möglich.

Durch Montage des Fahrradträgers an einer Kupplung aus zu weichem Material könnte die Kupplung brechen.

- ⇒ Montieren Sie den Fahrradträger nur an eine Kupplung aus Stahl St52, Grauguss GG52 oder besserer Güte.
- ⇒ Montieren Sie den Träger nie an einer Kupplung aus Aluminium, anderen Leichtmetallen oder Kunststoff.

Kupplungsvoraussetzungen

Montieren Sie den Fahrradträger nur an Anhängerkupplungen, die folgende Eigenschaften besitzen:

Material:..... mind. Stahl St52 oder Grauguss GG52

D-Wert:..... ≥ 7,6 kN

Beachten Sie die Hinweise des Kupplungsherstellers.

Sicherheitshinweise

Befolgen Sie die Montageanweisung genau. Wenn Sie die Anweisungen nicht befolgen, kann das zu Personen- und Sachschäden führen.

Sollten Sie sich bei der Montage nicht sicher sein, bitten Sie Ihren Händler oder den Hersteller um weitere Informationen.

Weder Hersteller noch Händler haften für Schäden, die auf einen unsachgemäßen Gebrauch oder eine unsachgemäße Montage zurückzuführen sind.

Kontrollieren Sie den Fahrradträger und die dazu gehörende Ladung regelmäßig! Sie sind dazu verpflichtet und werden im Schadenfall haftbar gemacht.



HINWEIS

Für diesen Fahrradträger besteht eine europäische Betriebsgenehmigung. Sie ist diesem Träger beigelegt und muss bei Gebrauch des Trägers mitgeführt werden.



HINWEIS

Beim Fahren mit montiertem Fahrradträger gelten die gesetzlichen Bestimmungen und Vorschriften über die Beförderung von Gütern hinter Ihrem Fahrzeug.



WARNUNG

Das Fahren mit dem Fahrradträger beeinflusst die Fahreigenschaften Ihres Fahrzeugs.

Personen- oder Sachschaden durch verändertes Fahrzeugverhalten.

- ⇒ Passen Sie Ihre Fahrgeschwindigkeit dem neuen Fahrzeugverhalten an.
- ⇒ Fahren Sie nie schneller als 130 km/h.
- ⇒ Vermeiden Sie plötzliche und ruckartige Steuerbewegungen.
- ⇒ Achten Sie darauf, dass Ihr Fahrzeug länger ist als gewohnt.



WARNUNG

Über den Rand des Fahrzeugs bzw. Fahrradträgers stehende Teile können während der Fahrt Personen- oder Sachschäden verursachen.

Personen- oder Sachschaden durch überstehende Teile.

- ⇒ Montieren Sie nur Teile, die nicht über den Rand des Fahrzeugs herausragen.



WARNUNG

Das Überschreiten der max. Nutzlast des Fahrradträgers, sowie der zulässigen Stützlast der Anhängerkupplung oder des zulässigen Gesamtgewichts kann zu schweren Unfällen führen.

Personen- oder Sachschaden durch Überladen.

- ⇒ Beachten Sie unbedingt die Angaben zur max. Nutzlast, zulässigen Stützlast und zulässigem Gesamtgewicht Ihres Fahrzeugs. Überschreiten Sie diese Angaben keinesfalls.



WARNUNG

Das Fahren ohne Sicherheitsgurte kann zu Unfällen führen.

Personen- oder Sachschaden durch Verlieren der Fahrräder.

- ⇒ Überprüfen Sie vor jedem Fahrtantritt den korrekten und festen Sitz des Gurtes um die Fahrräder und den U-Bügel des Trägers, siehe Kapitel „Fahrräder montieren“.
- ⇒ Überprüfen Sie vor jedem Fahrtantritt den korrekten und festen Sitz der beiden Gurte um das Vorderrad und den Gurt um das Hinterrad des Fahrrades.
- ⇒ Spannen Sie die Gurte ggf. nach.
- ⇒ Überprüfen Sie vor jedem Fahrtantritt, ob die verwendeten Gurte unbeschädigt und unverschlissen sind.
- ⇒ Beschädigte oder verschlissene Gurte müssen vor Fahrtantritt gegen unbeschädigte Gurte ausgetauscht werden. Es dürfen nur Gurte verwendet werden, die von der EAL GmbH dafür zugelassen sind.



WARNUNG

Das Fahren mit zusammengeklapptem Fahrradträger kann zu Unfällen führen. Die beweglichen Teile des Fahrradträgers stellen im nicht fertig montierten Zustand eine Gefahrenquelle dar.

Personen- oder Sachschaden durch nicht komplett montierten Fahrradträger.

- ⇒ Demontieren Sie den Fahrradträger, wenn Sie ihn nicht benötigen.
- ⇒ Fahren Sie niemals mit zusammengeklapptem Fahrradträger.



WARNUNG

Abdeckplanen erhöhen den Luftwiderstand. Sie können sich lösen und umherfliegen, das kann zu schweren Unfällen führen.

Personen- oder Sachschaden durch Abdeckplanen.

⇒ Benutzen Sie keine Planen.



WARNUNG

Der Träger setzt sich nach der Befestigung und einigen gefahrenen Kilometern erst richtig auf die Kupplung.

Personen- oder Sachschaden durch Verlieren des Fahrradträgers.

⇒ Kontrollieren Sie die Befestigung des Trägers auf sicheren Sitz nach einigen Kilometern.

⇒ Führen Sie die Montage bei lockerem Sitz neu durch.



WARNUNG

Das Fahren mit montierten Fahrradträger in unwegsamem Gelände kann zum Abbrechen des Trägers führen.

Personen- oder Sachschaden durch Abbrechen des Fahrradträgers.

⇒ Benutzen Sie den Fahrradträger nicht in unwegsamem Gelände.



ACHTUNG

Die Heckklappe könnte gegen den Fahrradträger schlagen und beschädigt werden.

Sachschaden durch öffnende Heckklappe.

⇒ Elektrische Heckklappen abschalten und manuell betätigen.

⇒ Klappen Sie den Fahrradträger vor dem Öffnen der Heckklappe ab.



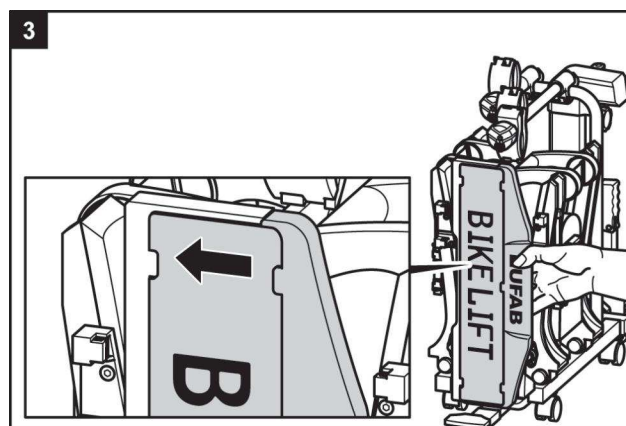
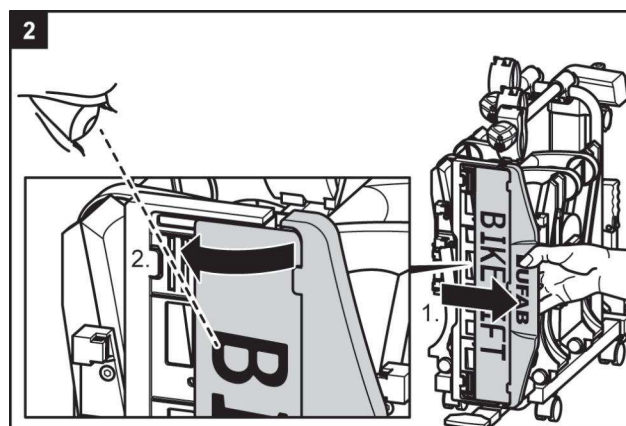
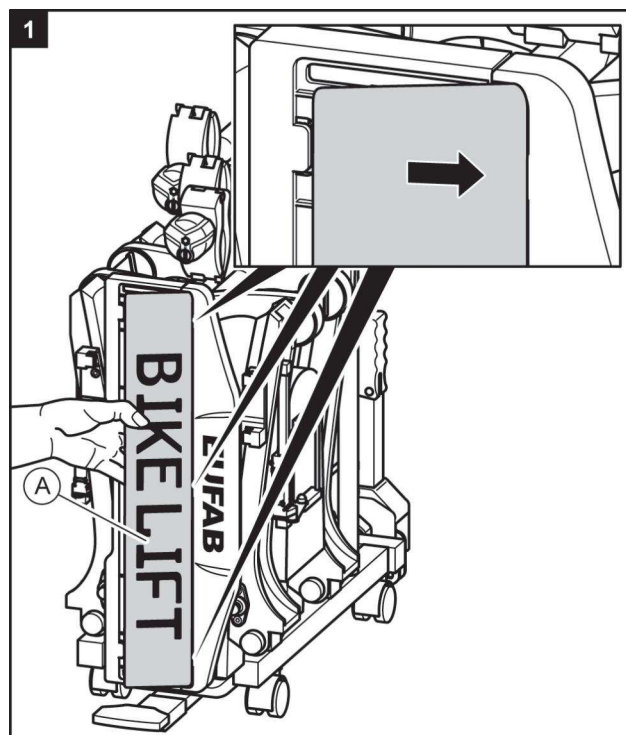
ACHTUNG

Es können Schäden am Träger oder den Fahrrädern entstehen, wenn die Auspuffmündung direkt daran grenzt.

Sachschaden durch heiße Auspuffgase.

⇒ Benutzen Sie ggf. eine Auspuffblende.

Vor der ersten Inbetriebnahme Montage des Kennzeichens am Fahrradträger



Montage und Benutzung

Montage des Fahrradträgers an der Anhängerkupplung

- ⇒ Stellen Sie Ihr Fahrzeug auf einer ebenen Fläche ab.
- ⇒ Ziehen Sie die Handbremse an.

Verschiedene Montagemöglichkeiten

Sie können den Fahrradträger auf zwei verschiedene Arten an der Anhängerkupplung montieren.

1. Anheben des Fahrradträgers per Hand auf die Anhängerkupplung.
Vorteil: schnelle Montage.
Nachteil: größerer Kraftaufwand nötig als bei der Montage per eingebautem Motor.
⇒ Folgen Sie den Schritten 1 - 6 und 17 - 23 in diesem Kapitel.
2. Heben des Fahrradträgers per eingebautem Motor auf die Anhängerkupplung.
Vorteil: nur minimaler Kraftaufwand nötig
Nachteil: längere Montagezeit gegenüber der manuellen Montage.
⇒ Folgen Sie den Schritten 1 - 2 und 7 - 23 in diesem Kapitel.



WARNUNG

Beschädigungen des Trägers z. B. durch verbogene Teile, Risse oder Kratzer, schließen die sichere Funktion des Trägers aus.

Personen- oder Sachschaden durch beschädigten Fahrradträger.

- ⇒ Montieren Sie den Fahrradträger nicht, wenn Beschädigungen vorhanden sind.
- ⇒ Gehen Sie wie im Kapitel Wartung beschrieben vor.



WARNUNG

Eine unsaubere oder schadhafte Verbindung zwischen Fahrradträger und Anhängerkupplung kann zum Lösen des Fahrradträgers führen.

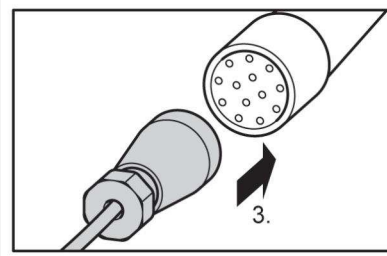
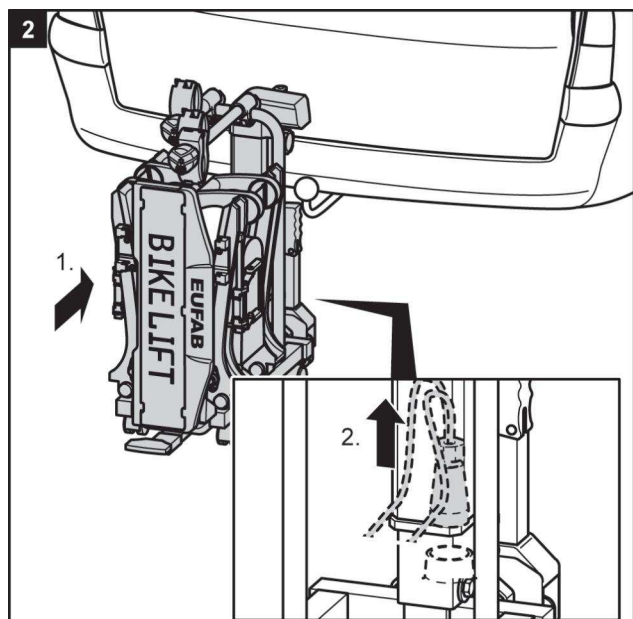
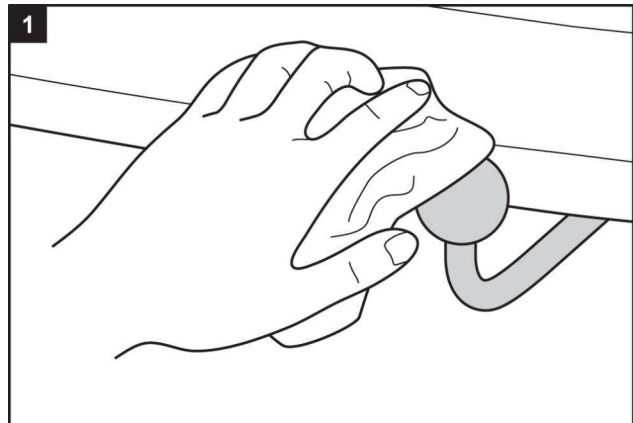
Personen- oder Sachschaden durch Verlust des Fahrradträgers während der Fahrt.

- ⇒ Tauschen Sie eine schadhafte Anhängerkupplung aus.
- ⇒ Säubern Sie die Anhängerkupplung von Dreck, Staub und Fett.



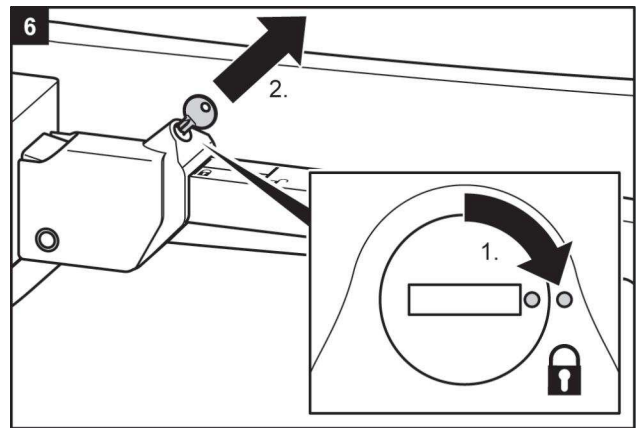
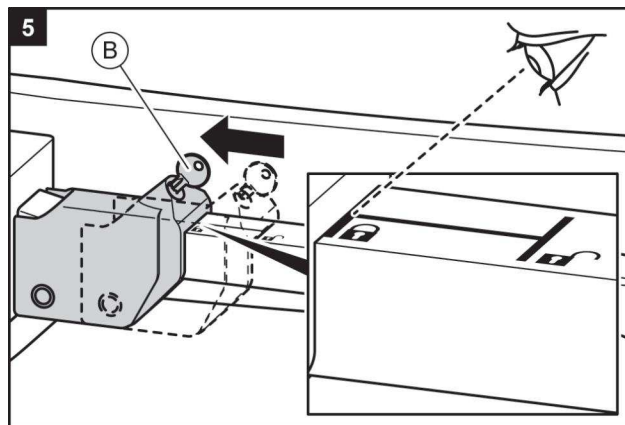
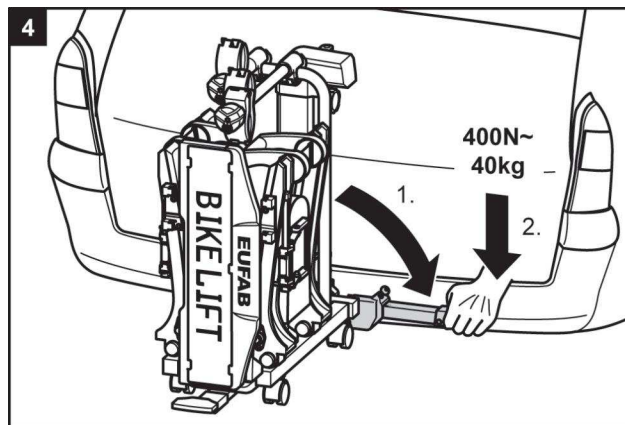
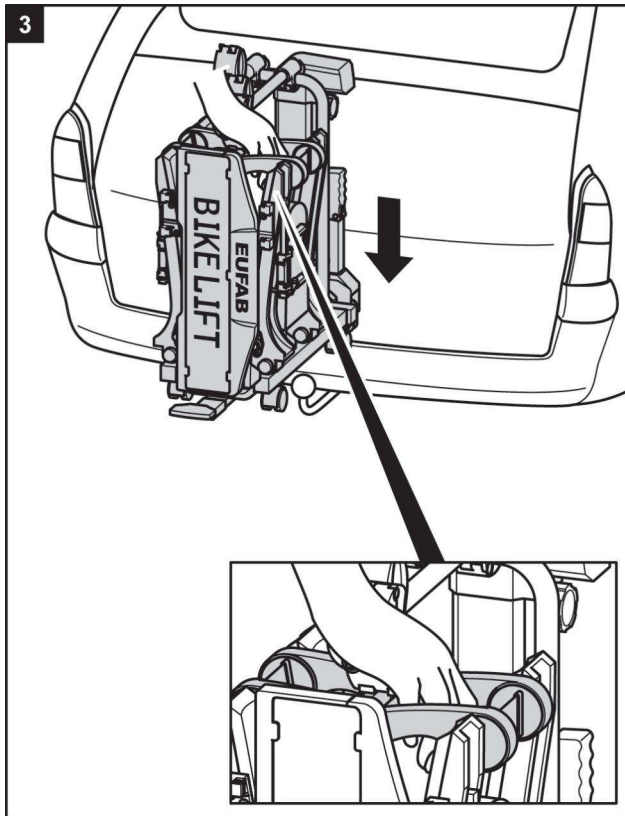
HINWEIS

Bei Kupplungen befindet sich oft eine Lackschicht auf der Kupplungskugel. Für den bestmöglichen Halt des Fahrradträgers, muss diese Lackschicht vorsichtig entfernt werden. Beachten Sie die Hinweise des Kupplungsherstellers.



- ⇒ **3** Anheben per Hand, folgen Sie dem nächsten Arbeitsschritt.
- ⇒ **7** Anheben per eingebautem Motor, folgen Sie weiter ab Arbeitsschritt 7.

Heben des Fahrradträgers per Hand auf die Anhängerkupplung.



WARNUNG

Wird der Hebel nicht durch Abschließen gesichert, könnte sich der Fahrradträger während der Fahrt vom Fahrzeug lösen.

Personen- oder Sachschaden durch ungesicherten Fahrradträger.

- ⇒ Schließen Sie den Fahrradträger ab.
- ⇒ Prüfen Sie, ob Sie den Hebel abgeschlossen und den Schlüssel abgezogen haben.

Durch das Abschließen beugen Sie auch einem eventuellen Diebstahl des Fahrradträgers vor



WARNUNG

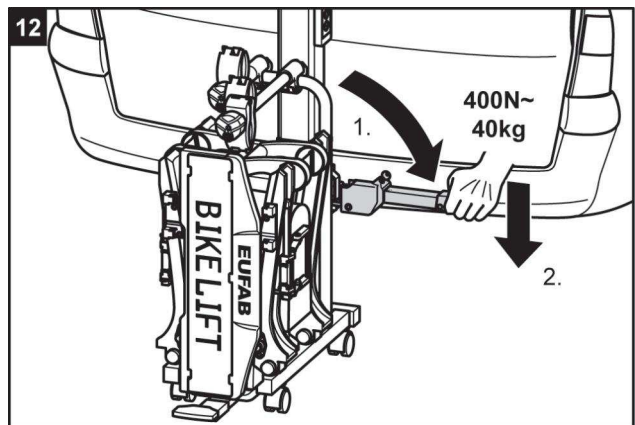
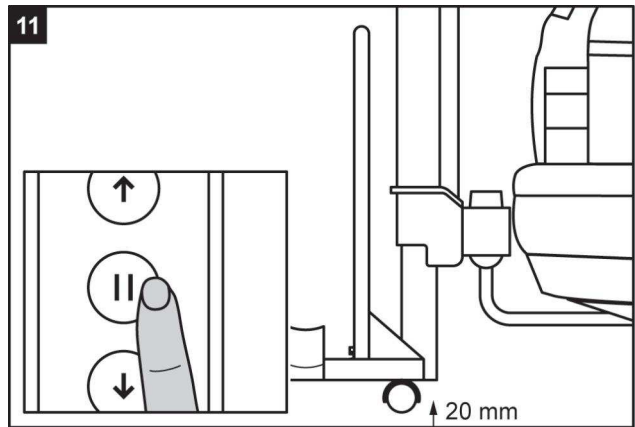
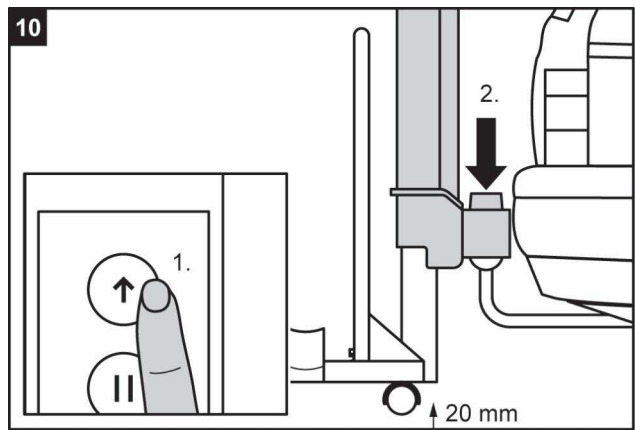
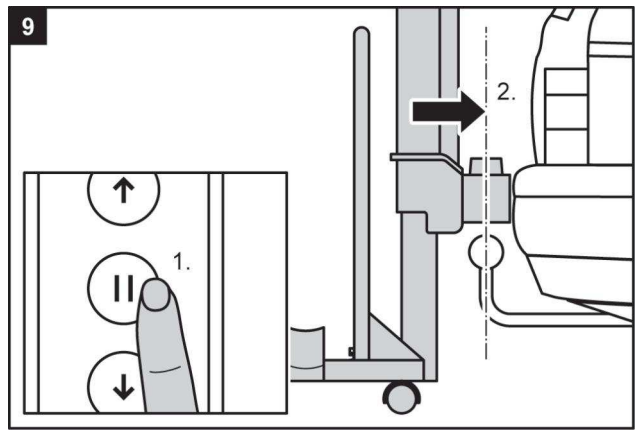
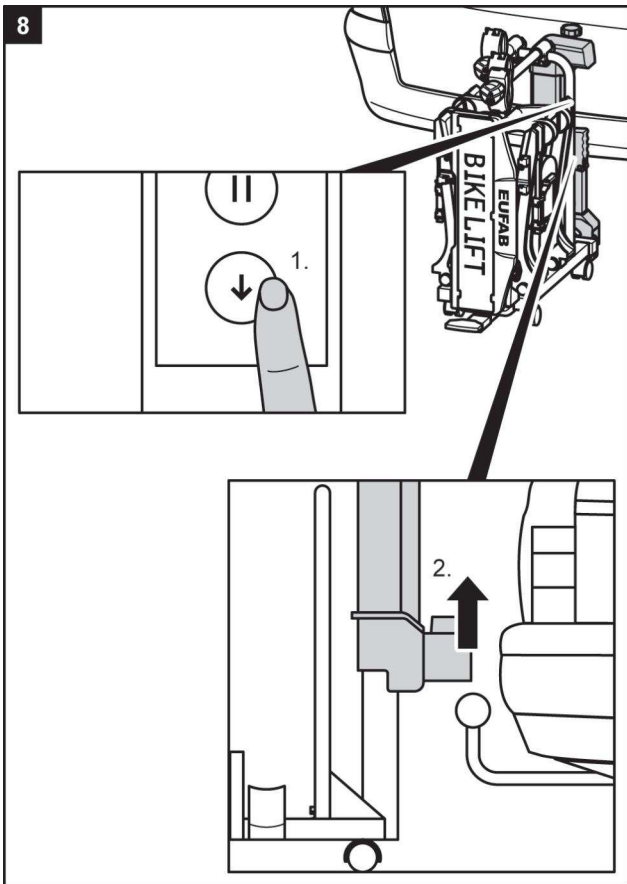
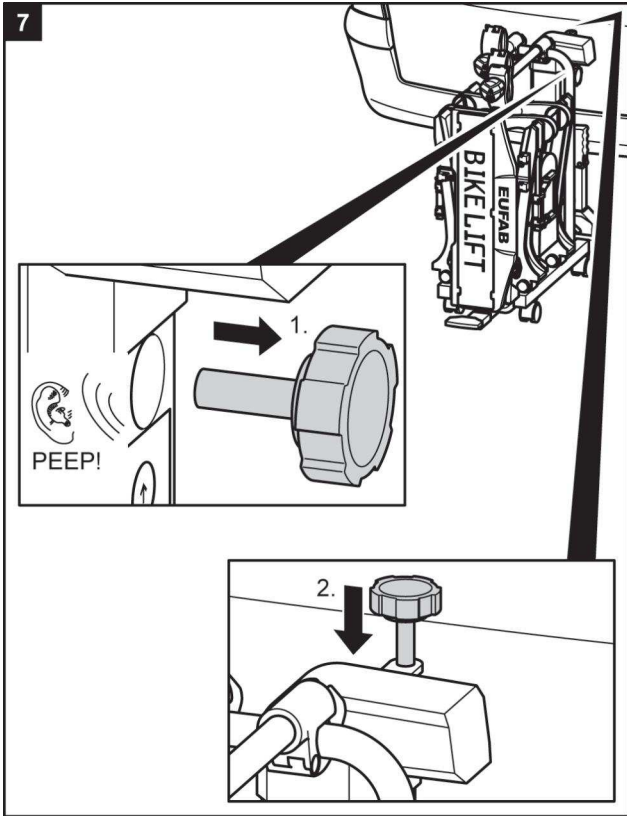
Eine lockere Verbindung zwischen Träger und Anhängerkupplung kann zum Lösen des Fahrradträgers führen.

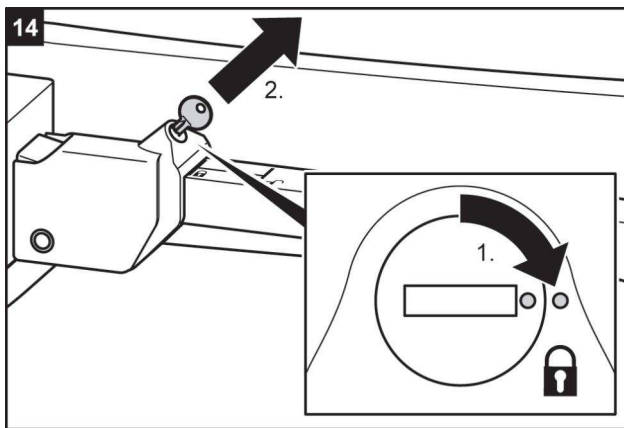
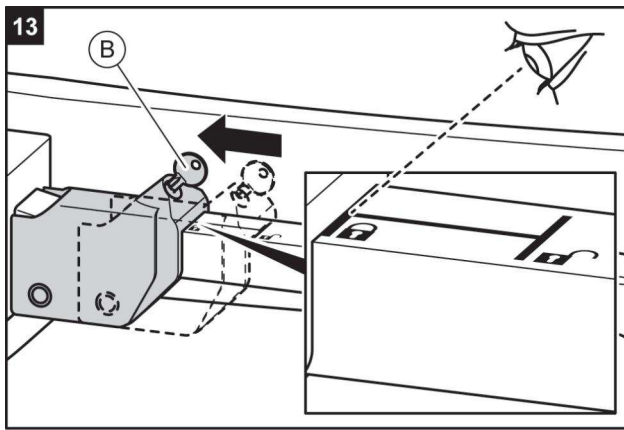
Personen- oder Sachschaden durch Verlust des Fahrradträgers während der Fahrt.

- ⇒ Prüfen Sie den Fahrradträger auf sichere Befestigung.
- ⇒ Wiederholen Sie bei lockerer Verbindung die Arbeitsschritte 3 bis 6. Sollte sich keine Besserung einstellen, muss evtl. der Schnellverschluss nachgestellt werden, siehe Kapitel Wartung.

⇒ **17** Folgen Sie ab hier Schritt 17 in diesem Kapitel.

Heben des Fahrradträgers per eingebautem Motor auf die Anhängerkupplung





WARNUNG

Wird der Hebel nicht durch Abschließen gesichert, könnte sich der Fahrradträger während der Fahrt vom Fahrzeug lösen.

Personen- oder Sachschaden durch ungesicherten Fahrradträger.

- ⇒ Schließen Sie den Fahrradträger ab.
- ⇒ Prüfen Sie, ob Sie den Hebel abgeschlossen und den Schlüssel abgezogen haben.

Durch das Abschließen beugen Sie auch einem eventuellen Diebstahl des Fahrradträgers vor

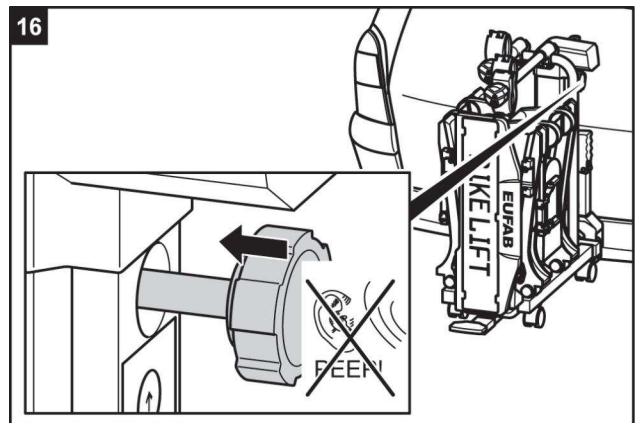
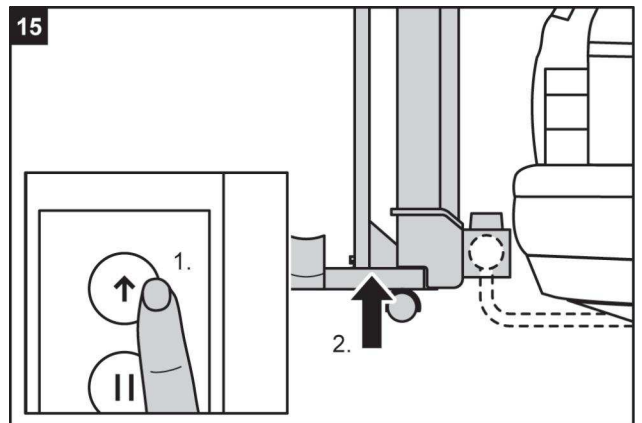


WARNUNG

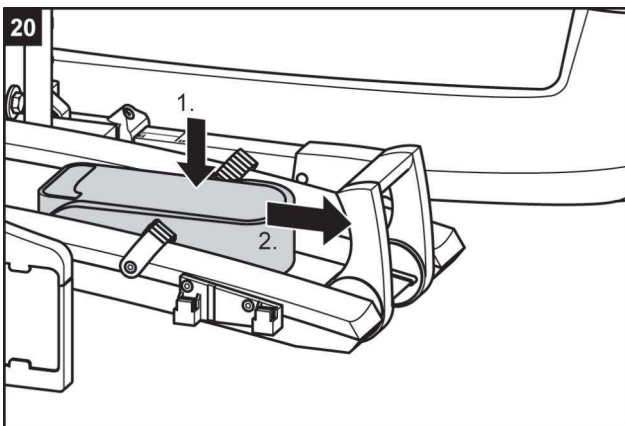
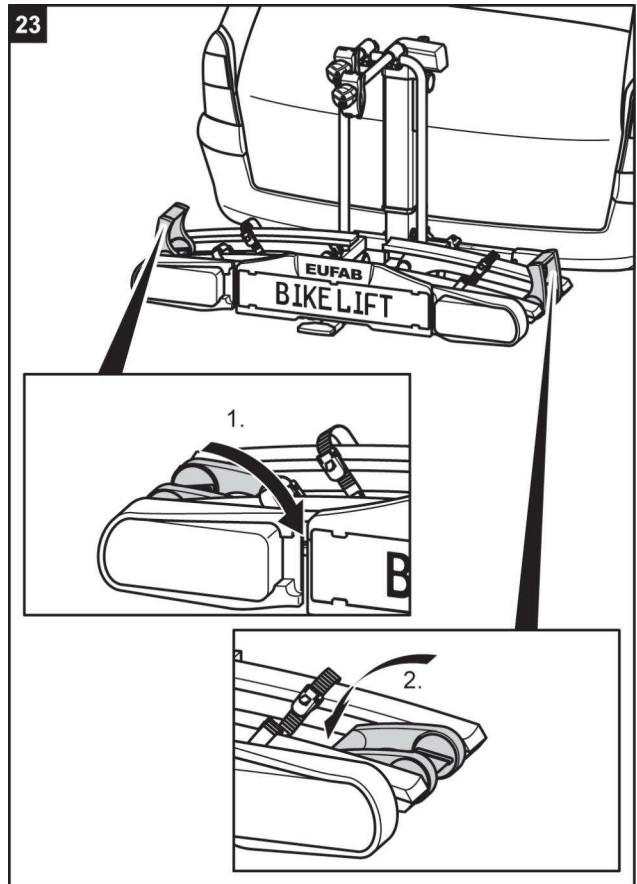
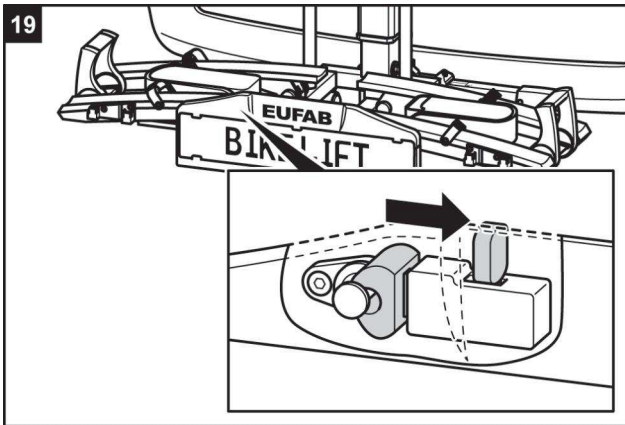
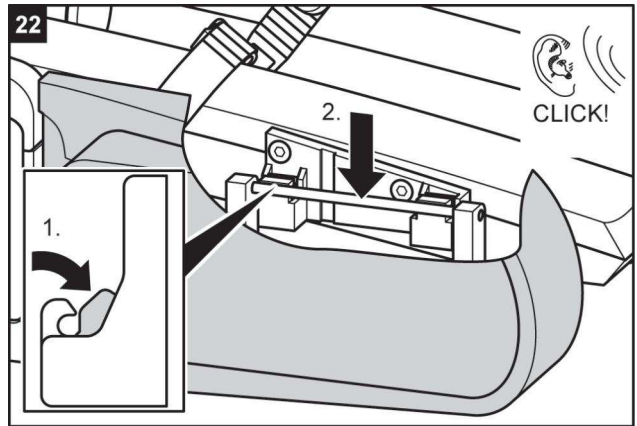
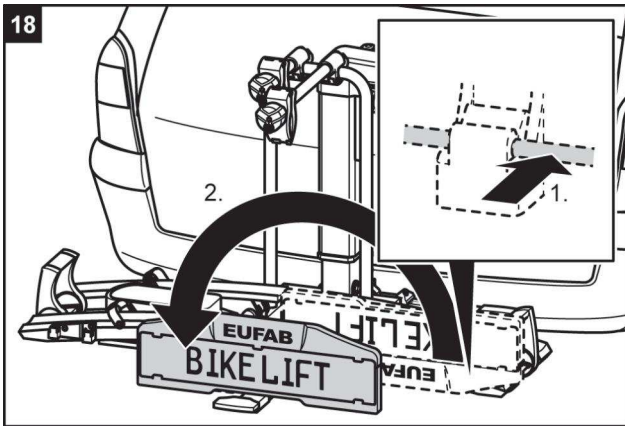
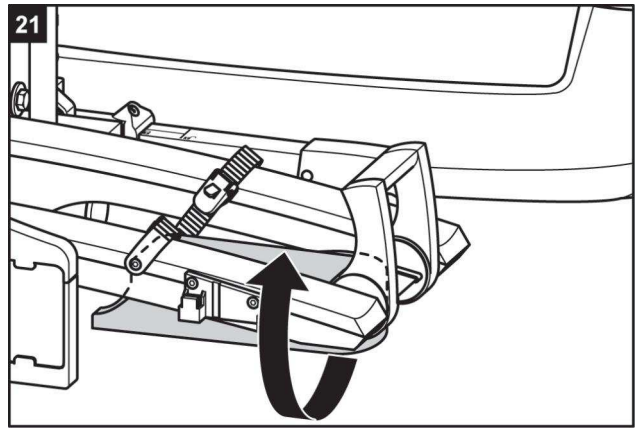
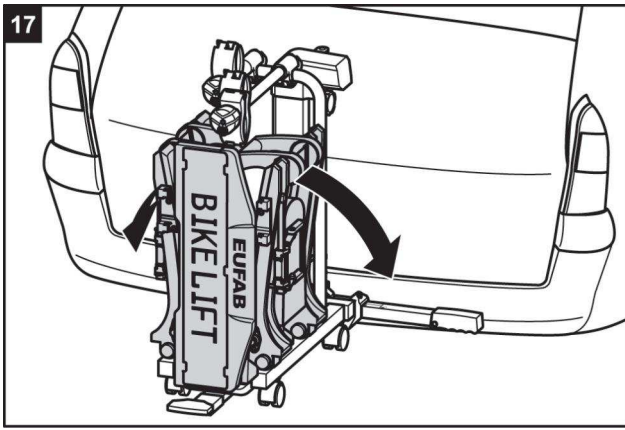
Eine lockere Verbindung zwischen Träger und Anhängerkupplung kann zum Lösen des Fahrradträgers führen.

Personen- oder Sachschaden durch Verlust des Fahrradträgers während der Fahrt.

- ⇒ Prüfen Sie den Fahrradträger auf sichere Befestigung.
- ⇒ Wiederholen Sie bei lockerer Verbindung die Arbeitsschritte 1 bis 14. Sollte sich keine Besserung einstellen, muss evtl. der Schnellverschluss nachgestellt werden, siehe Kapitel Wartung.



- ⇒ Ab dem folgenden Schritt ist die Montagefolge für manuelles und automatisches Heben identisch.



**WARNUNG**

Fahren ohne funktionsfähige Beleuchtungsanlage kann zu Unfällen führen.

Personenschaden durch nicht Wahrgenommen werden von anderen Verkehrsteilnehmern.

- ⇒ Überprüfen Sie vor jedem Fahrtantritt die korrekte Funktion der Beleuchtungsanlage.
- ⇒ Wechseln Sie ggf. defekte Glühlampen aus.
- ⇒ Prüfen Sie die Verbindung zwischen Stecker und Kupplung.

Fahrradträger absenken und anheben

Absenken des Fahrradträgers

**WARNUNG**

Ein nicht angehobener oder ungesicherter Fahrradträger kann sich an Hindernissen verfangen.

Personen- oder Sachschaden durch Verlust des Fahrradträgers während der Fahrt.

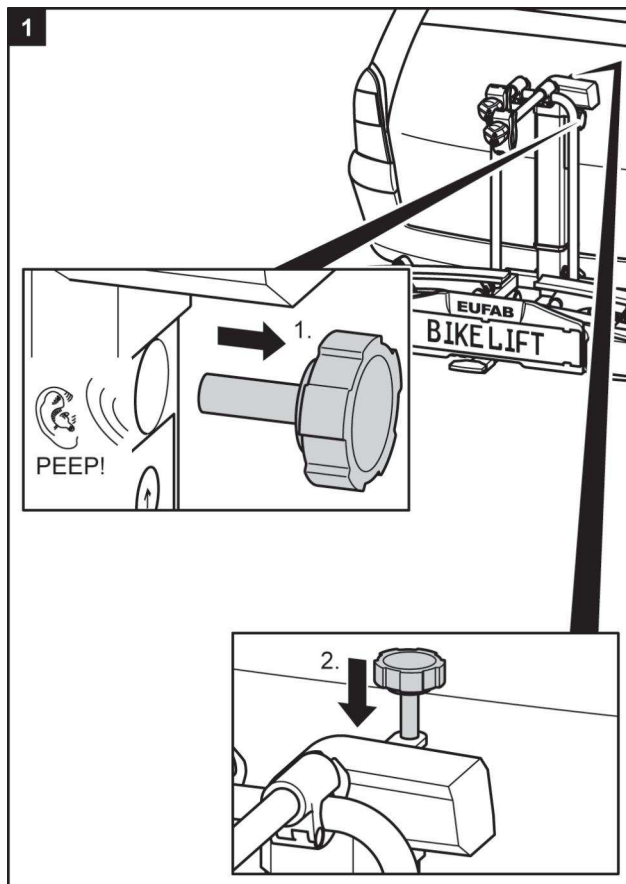
- ⇒ Heben Sie den Fahrradträger vor jeder Fahrt bis zur Endstellung an.
- ⇒ Sichern Sie unbedingt den Fahrradträger mit dem Sicherungsstift wie unter „Anheben des Fahrradträgers“ beschrieben.

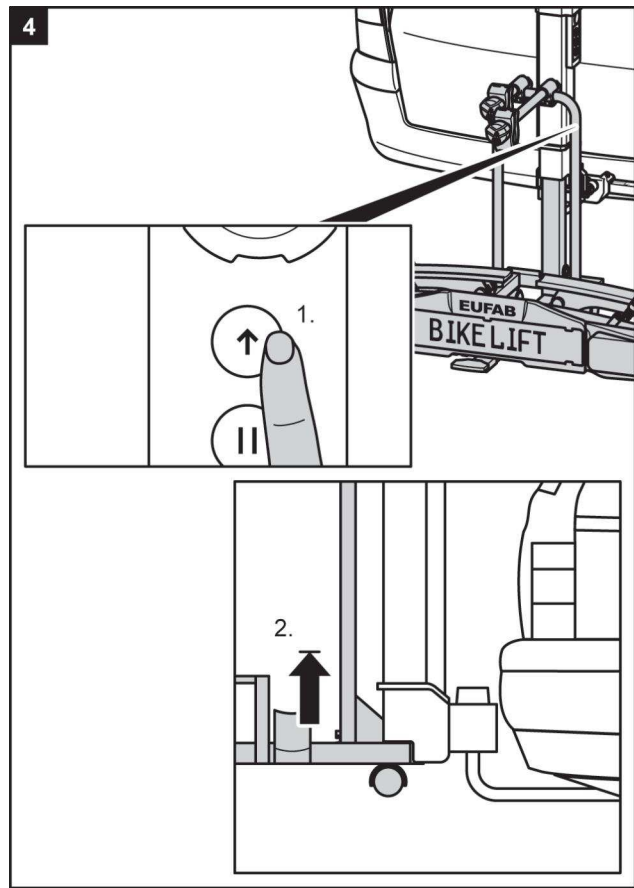
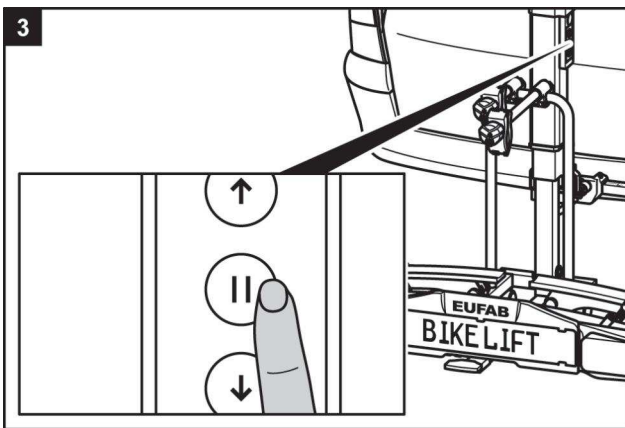
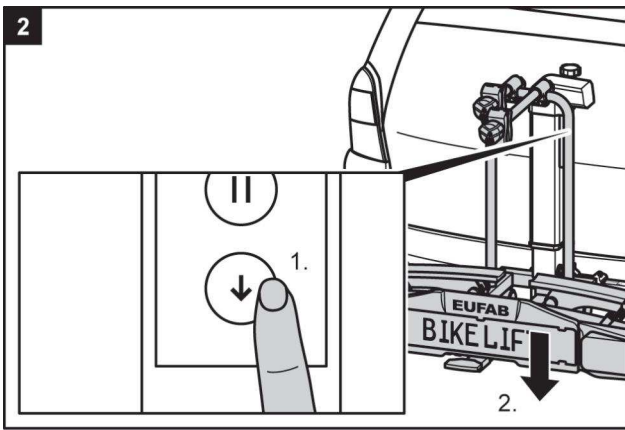
**VORSICHT**

Körperteile oder Gegenstände, die sich beim Herunterfahren unter dem Träger befinden, können gequetscht werden.

Personen- oder Sachschaden durch das Absenken des Trägers.

- ⇒ Vergewissern Sie sich, dass sich nichts unter dem Träger befindet.
- ⇒ Achten Sie auf Ihren Körper, halten Sie einen Sicherheitsabstand ein.





Anheben und Sichern des Fahrradträgers

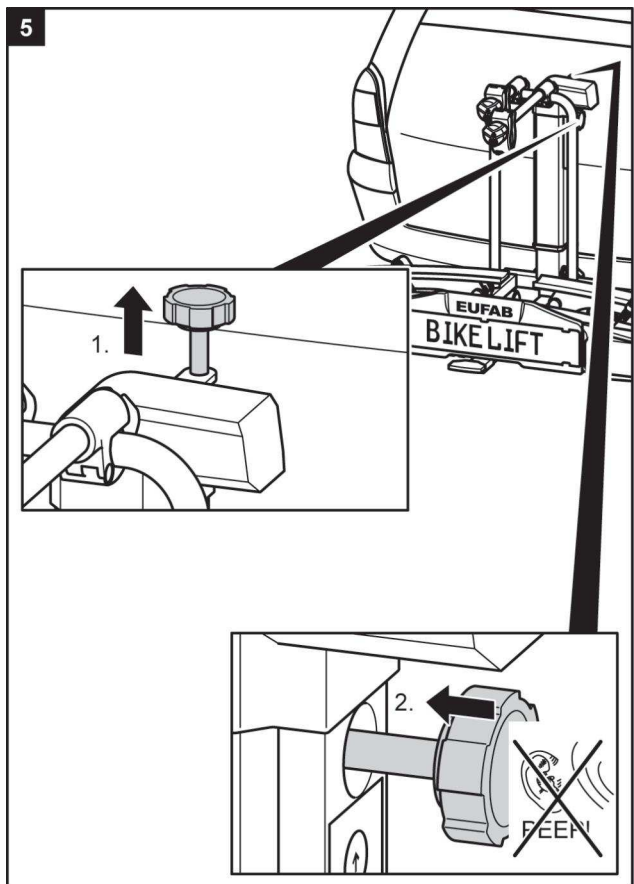
- ⇒ Heben Sie den Fahrradträger bis zum Anschlag an.
- ⇒ Montieren Sie den Sicherungsstift.
Der Stift lässt sich nur montieren, wenn sich der Fahrradträger in der oberen Endstellung befindet.
- ⇒ Nach der Montage des Sicherungsstiftes erlischt der Warnton.



WARNUNG

Das Absenken des Trägers während der Fahrt kann zu schweren Unfällen führen
Personen- oder Sachschaden durch das Absenken des Trägers während der Fahrt.

- ⇒ Vergewissern Sie sich, dass der Sicherungsstift nach dem Anheben vollständig eingedreht ist.
- ⇒ Sollte der Stift bei Fahrtantritt nicht vollständig eingedreht sein, ertönt ein Warnton.
- ⇒ Lösen Sie gegebenenfalls nochmal den Sicherungsstift, heben Sie den Fahrradträger bis zum Anschlag an und drehen Sie dann den Sicherungsstift ganz ein.



Fahrräder befestigen

- ⇒ Senken Sie zunächst wie im Kapitel „Absenken des Fahrradträgers“ beschrieben die Stellfläche für die Fahrräder ab.



HINWEIS

Sollte der Fahrradträger nach dem Absenken nicht auf dem Boden aufsetzen, können Sie den Fahrradträger zusätzlich kippen um die Fahrräder ohne anheben auf den Träger zu rollen. Gehen Sie dafür wie im Kapitel „Fahrradträger kippen“ beschrieben vor.



WARNUNG

Nicht fest verschraubte Teile an den Fahrrädern können sich während der Fahrt lösen.

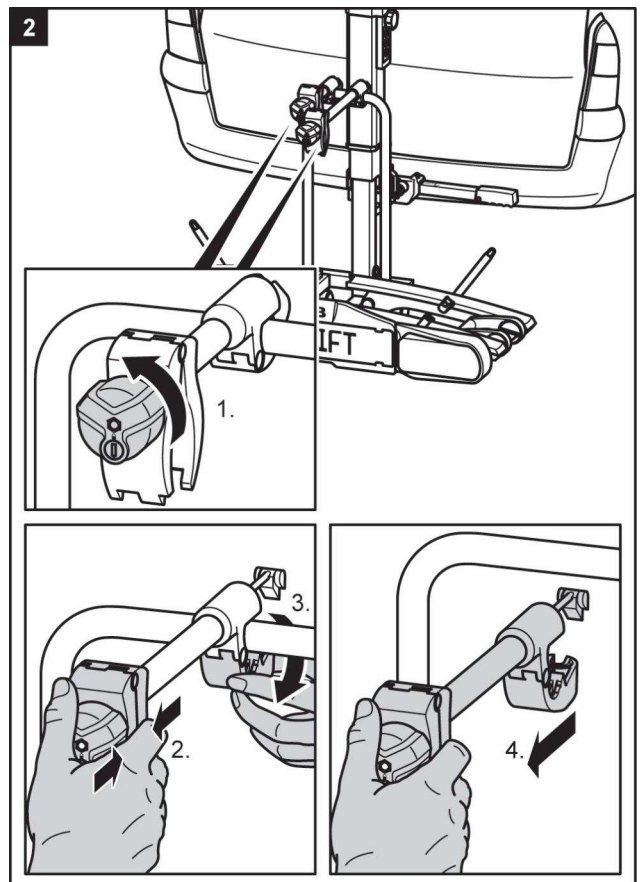
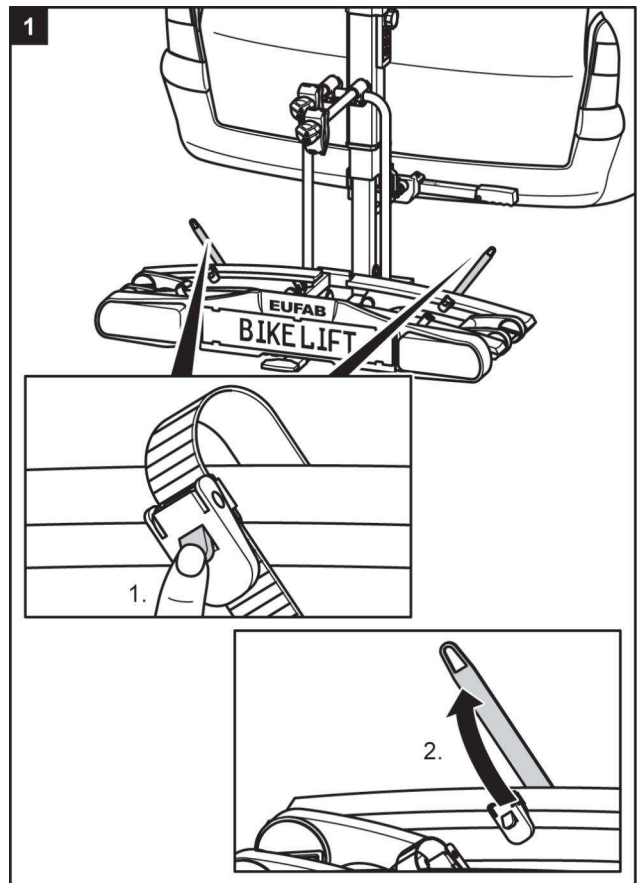
Personen- oder Sachschaden durch herumfliegende Teile möglich.

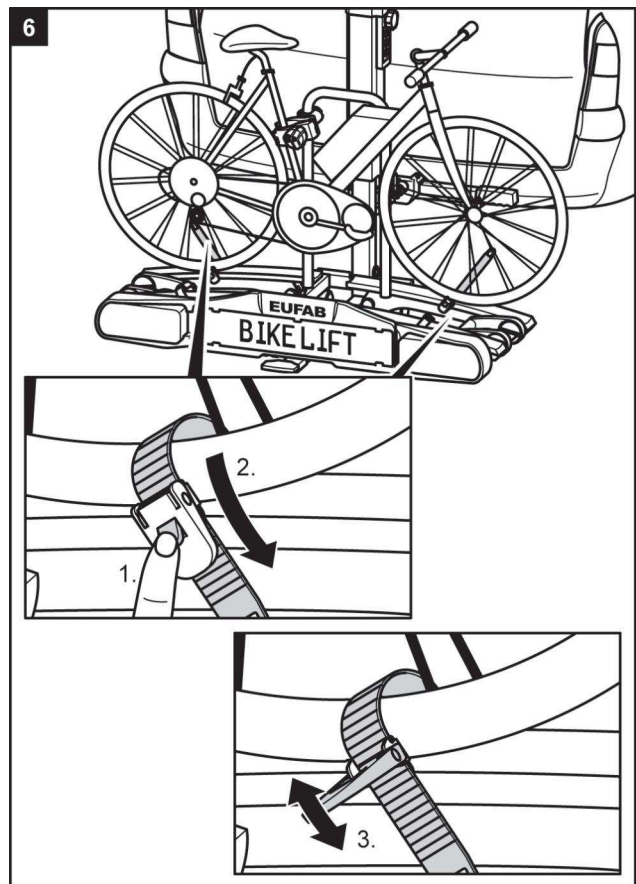
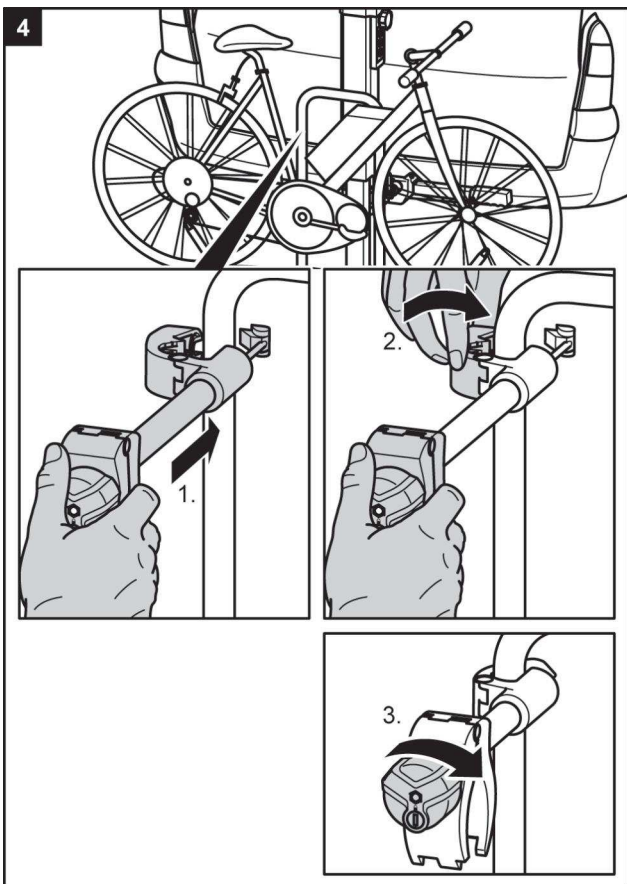
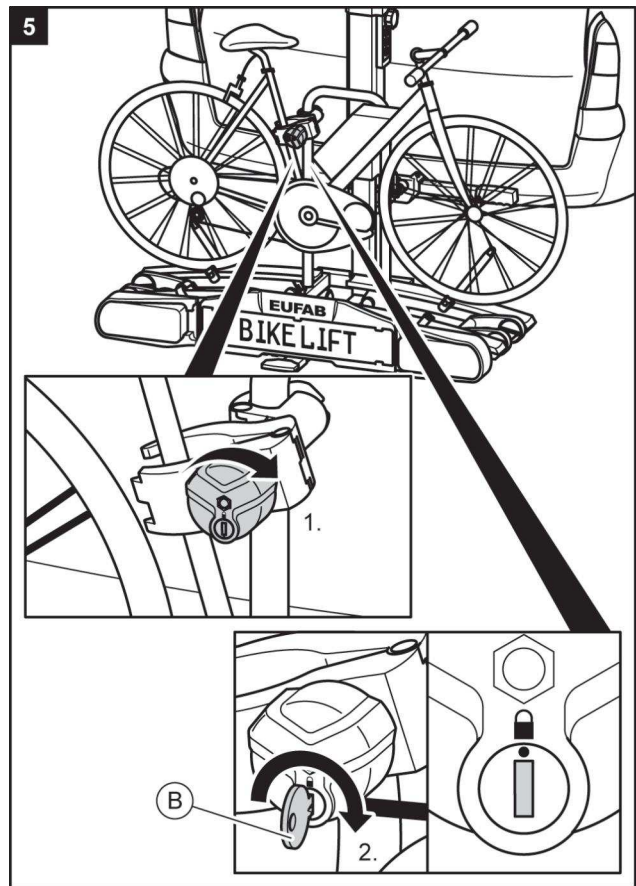
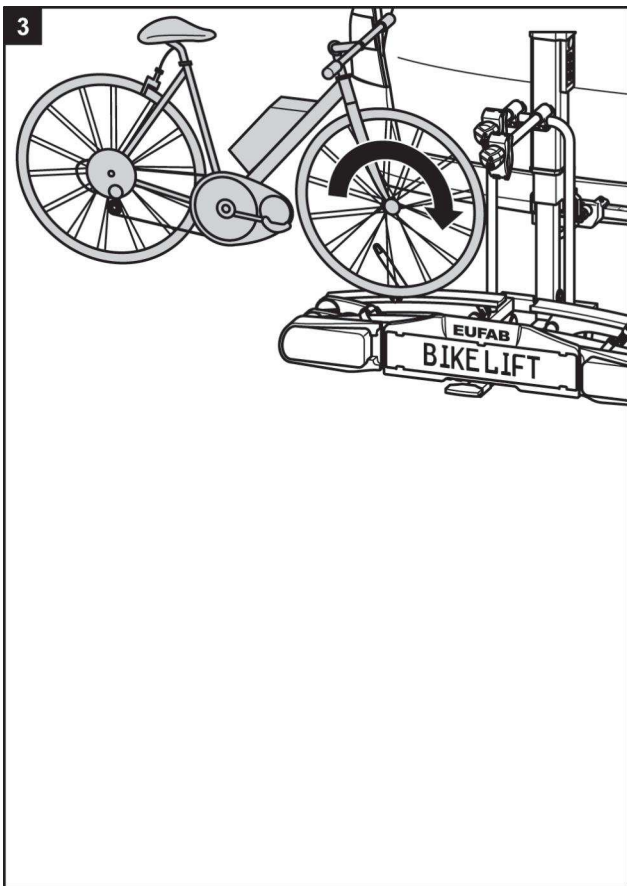
- ⇒ Entfernen Sie alle nicht fest mit dem Fahrrad verbundenen Teile, wie z. B. Luftpumpen, Fahrradtaschen, Navigationsgeräte, Batterien oder Akkus.
- ⇒ Entfernen Sie auch alle Teile die zusätzlichen Luftwiderstand erzeugen, wie z. B. Gepäckkörbe und Kindersitze.

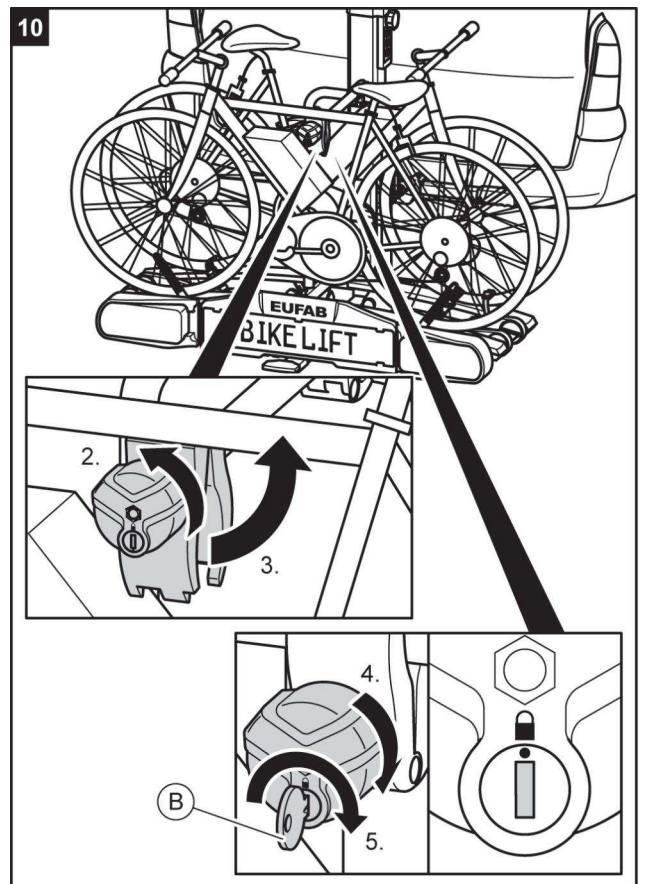
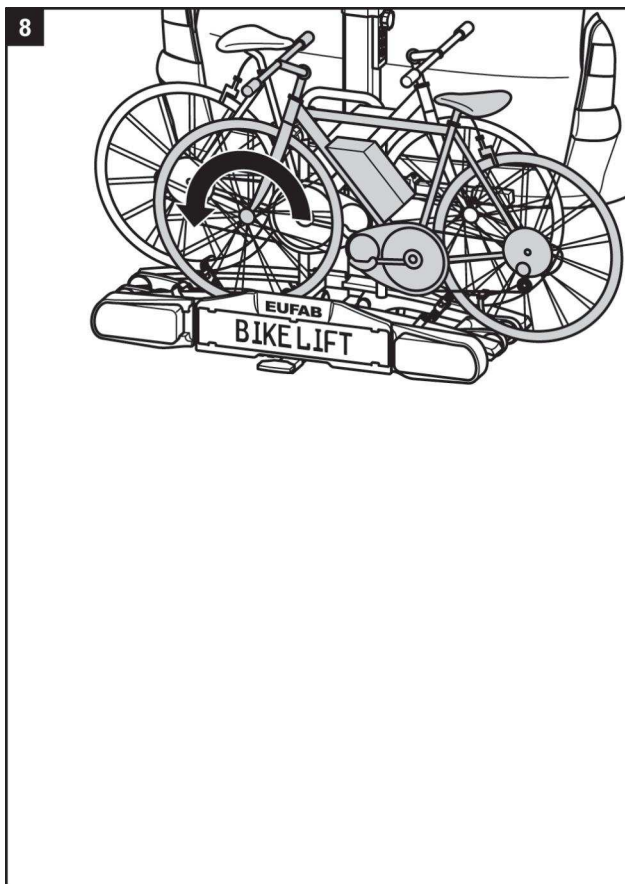
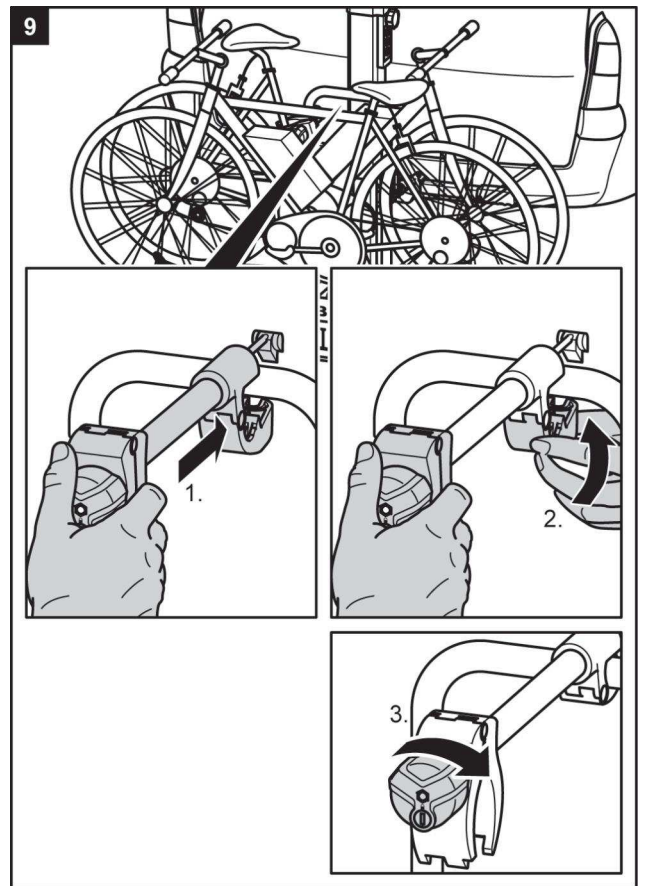
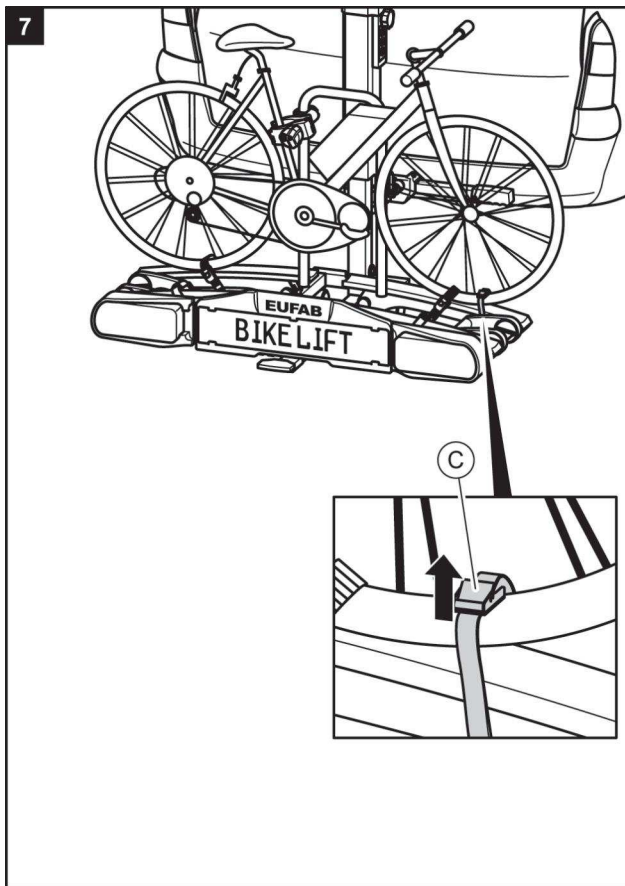


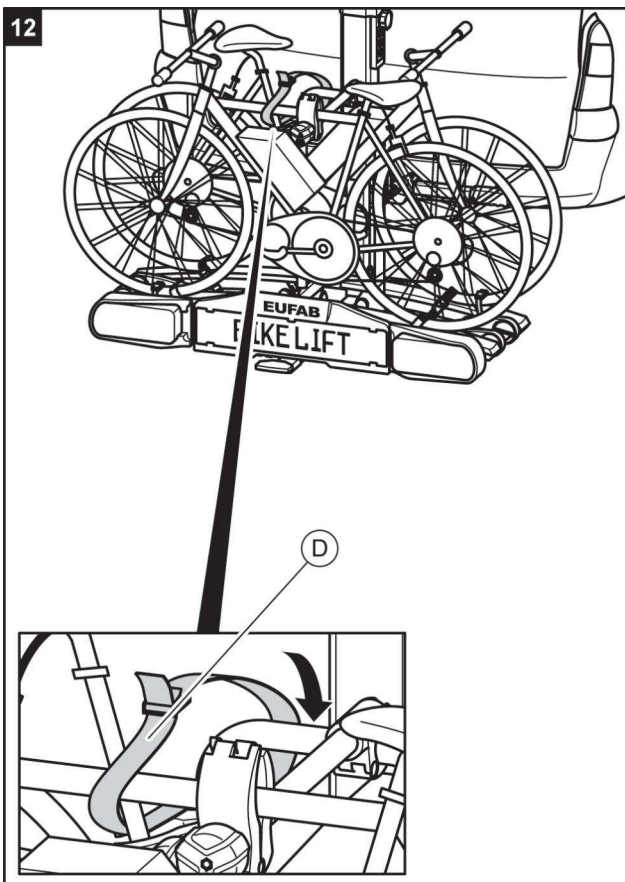
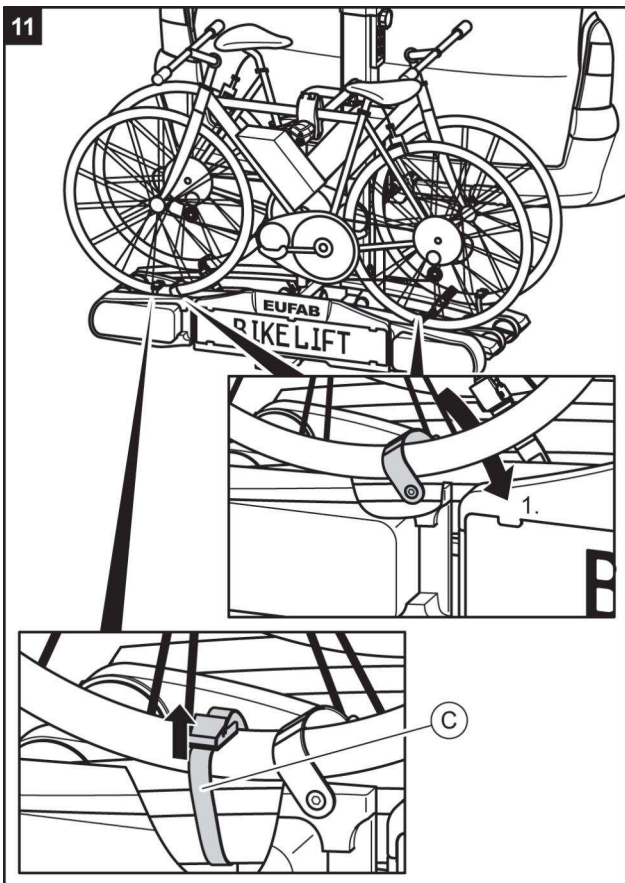
HINWEIS

Um das Fahrverhalten Ihres Fahrzeugs zu verbessern, montieren Sie am besten das schwerste Fahrrad zuerst. Außerdem sollten Sie, wenn Sie nur ein Fahrrad montieren, das Fahrrad in die Schiene setzen, die sich am nächsten zum Heck des Fahrzeugs befindet.








WARNUNG

Das Fahren ohne Sicherheitsgurte kann zu Unfällen führen.

Personen- oder Sachschaden durch Verlieren der Fahrräder.

- ⇒ Überprüfen Sie vor jedem Fahrtantritt den korrekten und festen Sitz des Gurtes um die Fahrräder und den U-Bügel des Trägers, siehe Schritt 12 in diesem Kapitel.
- ⇒ Überprüfen Sie vor jedem Fahrtantritt den korrekten und festen Sitz der beiden Gurte um das Vorderrad und den Gurt um das Hinterrad des Fahrrades.
- ⇒ Spannen Sie die Gurte ggf. nach.
- ⇒ Überprüfen Sie vor jedem Fahrtantritt, ob die verwendeten Gurte unbeschädigt und unverschlissen sind.
- ⇒ Beschädigte oder verschlissene Gurte müssen vor Fahrtantritt gegen unbeschädigte Gurte ausgetauscht werden. Es dürfen nur Gurte verwendet werden, die von der EAL GmbH dafür zugelassen sind.


WARNUNG

Eine lockere Verbindung zwischen Träger und Fahrrad kann zum Lösen der Verbindung und Verlust des Fahrrads führen.

Personen- oder Sachschaden durch Verlust eines Fahrrads während der Fahrt.

- ⇒ Prüfen Sie die Fahrräder auf sichere und vollständige Befestigung.
- ⇒ Wiederholen Sie bei lockerer Verbindung die Arbeitsschritte 1 bis 12 dieses Kapitels.

- ⇒ Heben Sie nun wie im Kapitel „Anheben des Fahrradträgers“ beschrieben den Fahrradträger an.

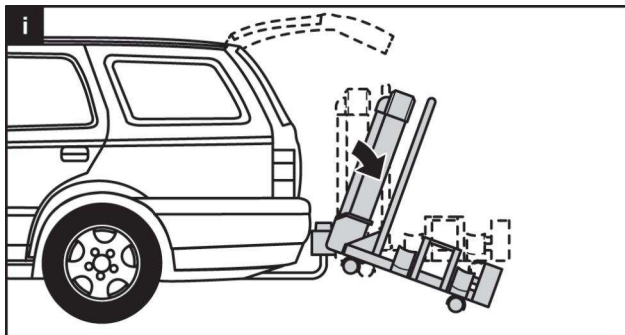

WARNUNG

Ein nicht angehobener oder ungesicherter Fahrradträger kann sich an Hindernissen verfangen.

Personen- oder Sachschaden durch Verlust des Fahrradträgers während der Fahrt.

- ⇒ Heben Sie den Fahrradträger vor jeder Fahrt bis zur Endstellung an.
- ⇒ Sichern Sie unbedingt den Fahrradträger mit dem Sicherungsstift wie unter „Anheben des Fahrradträgers“ beschrieben

Fahrradträger kippen, Zugang zum Kofferraum



VORSICHT

Die Heckklappe könnte gegen den Fahrradträger schlagen und beschädigt werden.

Sachschaden durch öffnende Heckklappe.

- ⇒ Elektrische Heckklappen abschalten und manuell betätigen.
- ⇒ Klappen Sie den Fahrradträger vor dem Öffnen der Heckklappe ab.

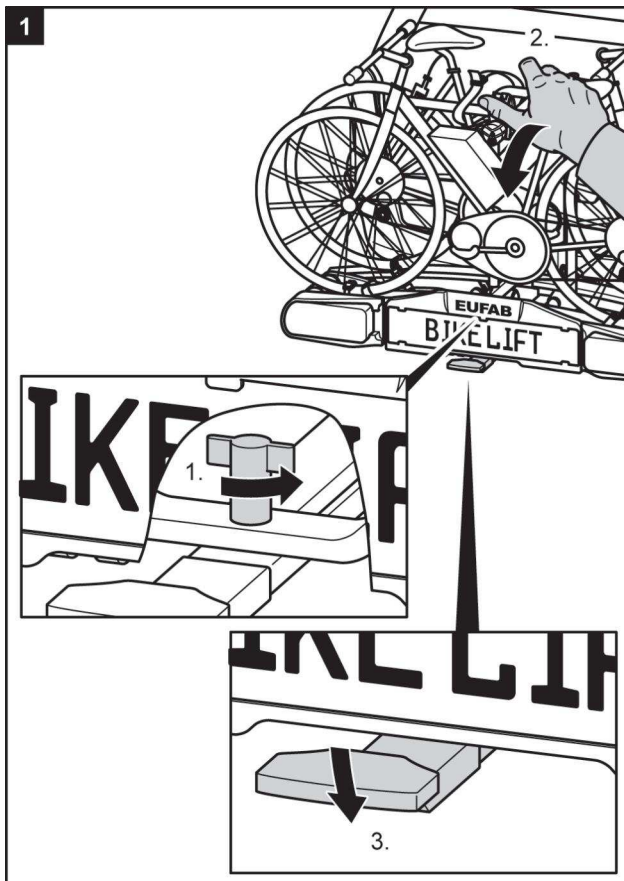


VORSICHT

Personen- oder Sachschaden durch plötzliches Herunterklappen.

Körperteile oder Gegenstände, die sich beim Herunterklappen unter oder vor dem Träger befinden, können gequetscht werden.

- ⇒ Vergewissern Sie sich, dass sich nichts unter dem Träger befindet.
- ⇒ Achten Sie auf Ihren Körper, besonders Ihren Kopf, halten Sie einen Sicherheitsabstand ein.
- ⇒ Lösen Sie die Verriegelung (1.) Halten Sie den Träger beim Herunterklappen am U-Bügel fest (2.). Lösen Sie mit dem Fuß die Verriegelung (3.) und kippen Sie dann den Träger mit der Hand nach unten.

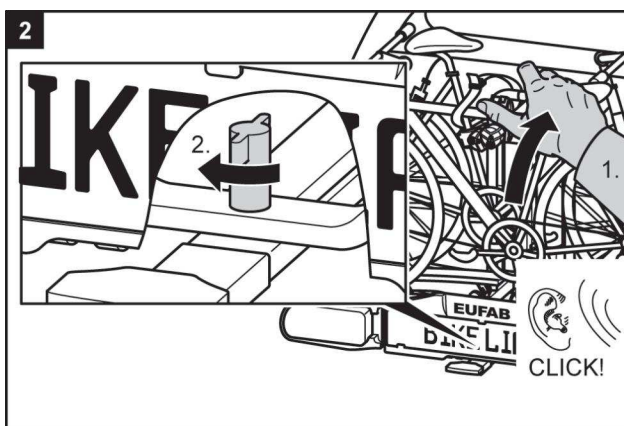


VORSICHT

Personen- oder Sachschaden durch Heraufklappen möglich.

Körperteile oder Gegenstände, die sich zwischen Träger und Fahrzeug befinden, können gequetscht werden.

- ⇒ Vergewissern Sie sich, dass sich nichts zwischen Träger und Fahrzeug befindet.
- ⇒ Entfernen Sie alles im Zwischenraum von Träger und Fahrzeug.

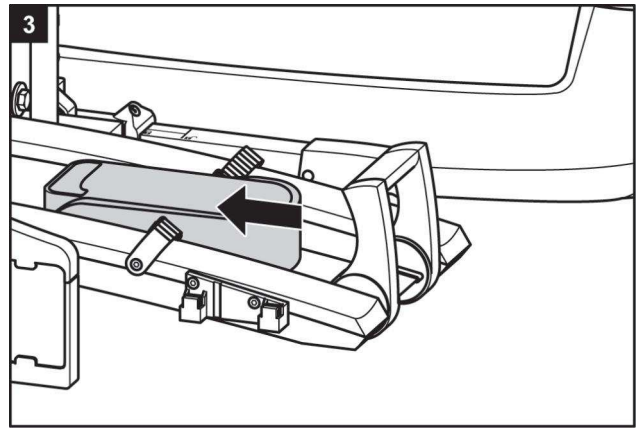
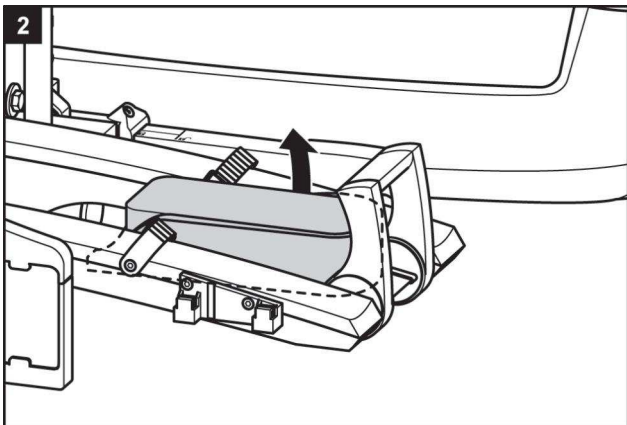
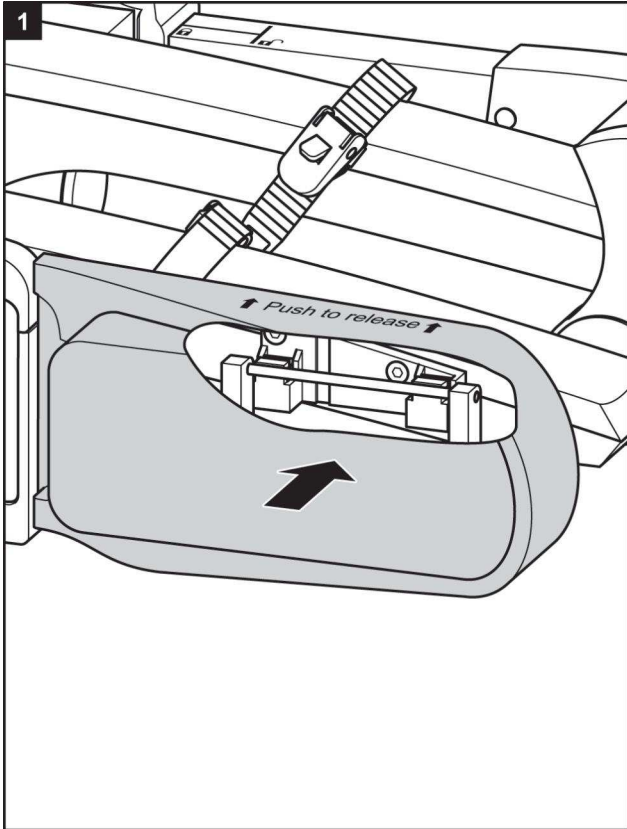


**WARNUNG**

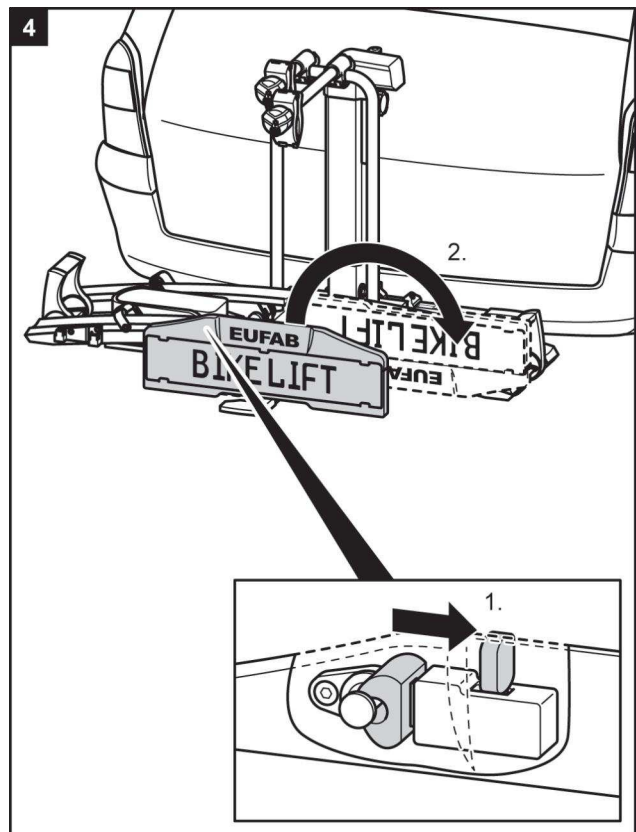
Ein nicht hochgeklappter Fahrradträger kann zum Abreißen des Trägers oder der Kupplung führen.

Personen- oder Sachschaden durch Verlust des Fahrradträgers während der Fahrt möglich.

- ⇒ Klappen Sie den Träger vor der Fahrt hoch.
- ⇒ Prüfen Sie, ob der Fahrradträger richtig eingerastet ist. Rasten Sie den Träger ggf. wie zuvor beschrieben ein.

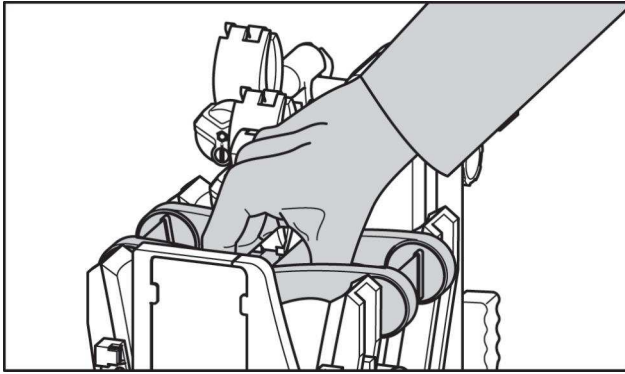
Demontage des Fahrradträgers

- ⇒ Lösen Sie zuerst den Verriegelungsbolzen hinter dem Kennzeichenhalter.

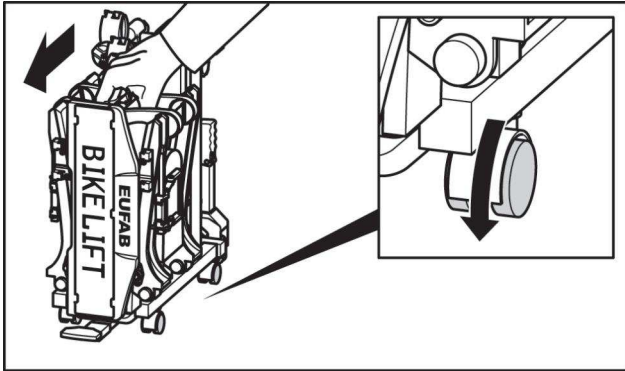


- ⇒ Beim Entfernen des Fahrradträgers gehen Sie anschließend in umgekehrter Reihenfolge der Montage vor.

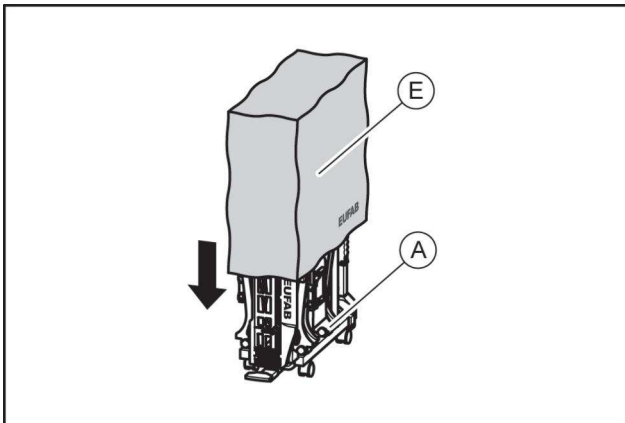
Tragen des Fahrradträgers



Rollen des Fahrradträgers



Verstauen des Fahrradträgers in der Schutzhülle



Reinigung und Pflege

Der Fahrradträger kann mit einem milden Reinigungsmittel, mit warmem Wasser und/oder einem weichen Tuch gereinigt werden.

Entfernen Sie vorher groben Schmutz und Staub. Benutzen Sie keine Lösungsmittel oder ähnliche Reiniger, da diese den Fahrradträger beschädigen können.

Lassen Sie den Fahrradträger von alleine trocknen. Benutzen Sie keinen Föhn oder andere Heizgeräte für eine Beschleunigung des Trocknungsvorgangs. Reinigen Sie den Fahrradträger im Küstenbereich und beim Einsatz bei Winterbedingungen regelmäßig, um Salz abzuspolen und die Haltbarkeit des Fahrradträgers zu verlängern.

Lagern Sie den Fahrradträger in längeren Zeiten ohne Benutzung (z. B. über den Winter) trocken und geschützt, um die Lebensdauer zu verlängern.

Wartung

Prüfen Sie vor jeder Fahrt den Fahrradträger auf Verschleiß. Insbesondere defekte Metallteile und Spannriemen müssen ausgetauscht werden. Für den Austausch der Teile wenden Sie sich an unseren Kundenservice.

Jegliche Veränderung an Originalteilen und Materialien oder an der Konstruktion des Fahrradträgers kann die Sicherheit und Leistungsfähigkeit beeinträchtigen.

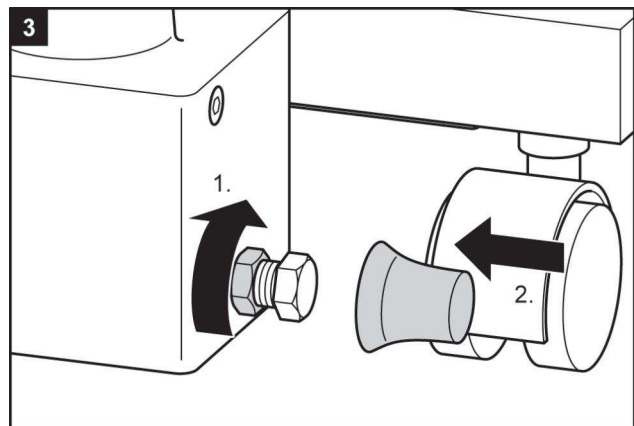
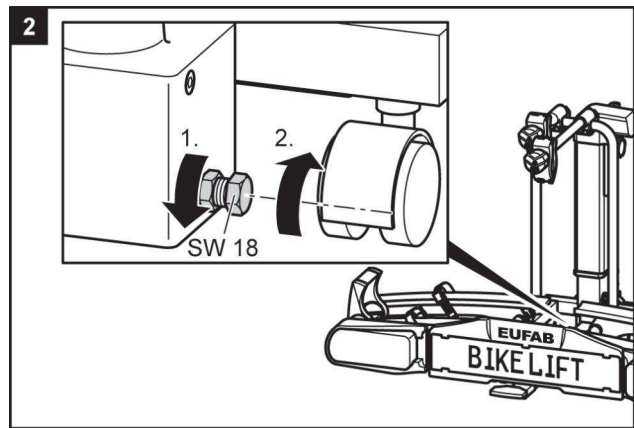
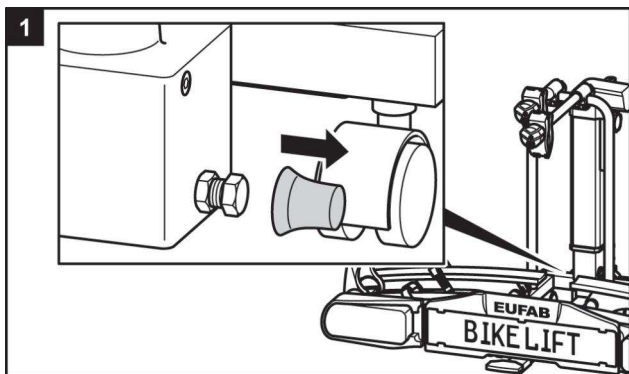
Die Stahlteile des Fahrradträgers wurden werksseitig durch eine Pulverlackbeschichtung gegen Korrosion geschützt. Ist diese Lackschicht beschädigt, sorgen Sie schnellstmöglich für eine professionelle Beseitigung des Schadens.

Bei normalen Bedingungen ist der Fahrradträger nur zu reinigen und ansonsten wartungsfrei.

Nachstellen des Schnellverschlusses

Führen Sie diese Wartung nur durch, wenn sich der Fahrradträger, wie im Kapitel Montage beschrieben, nicht fest auf der Anhängerkupplung montieren lässt.

- ⇒ Nehmen Sie den Fahrradträger von der Anhängerkupplung ab, wie unter Demontage beschrieben.
- ⇒ Ziehen Sie die Staubschutzkappe ab.
- ⇒ Lösen Sie, wie auf der Abbildung zu sehen, die Kontermutter etwas.
- ⇒ Drehen Sie die Stellschraube eine viertel Umdrehung hinein.
- ⇒ Ziehen Sie die Kontermutter fest.
- ⇒ Prüfen Sie, ob der Träger nun fest auf der Anhängerkupplung sitzt, wie unter Montage beschrieben. Wenn nicht, wiederholen Sie die oben beschriebenen Schritte.



Entsorgung

Für die Entsorgung sind die örtlichen, behördlichen Vorschriften zu beachten.

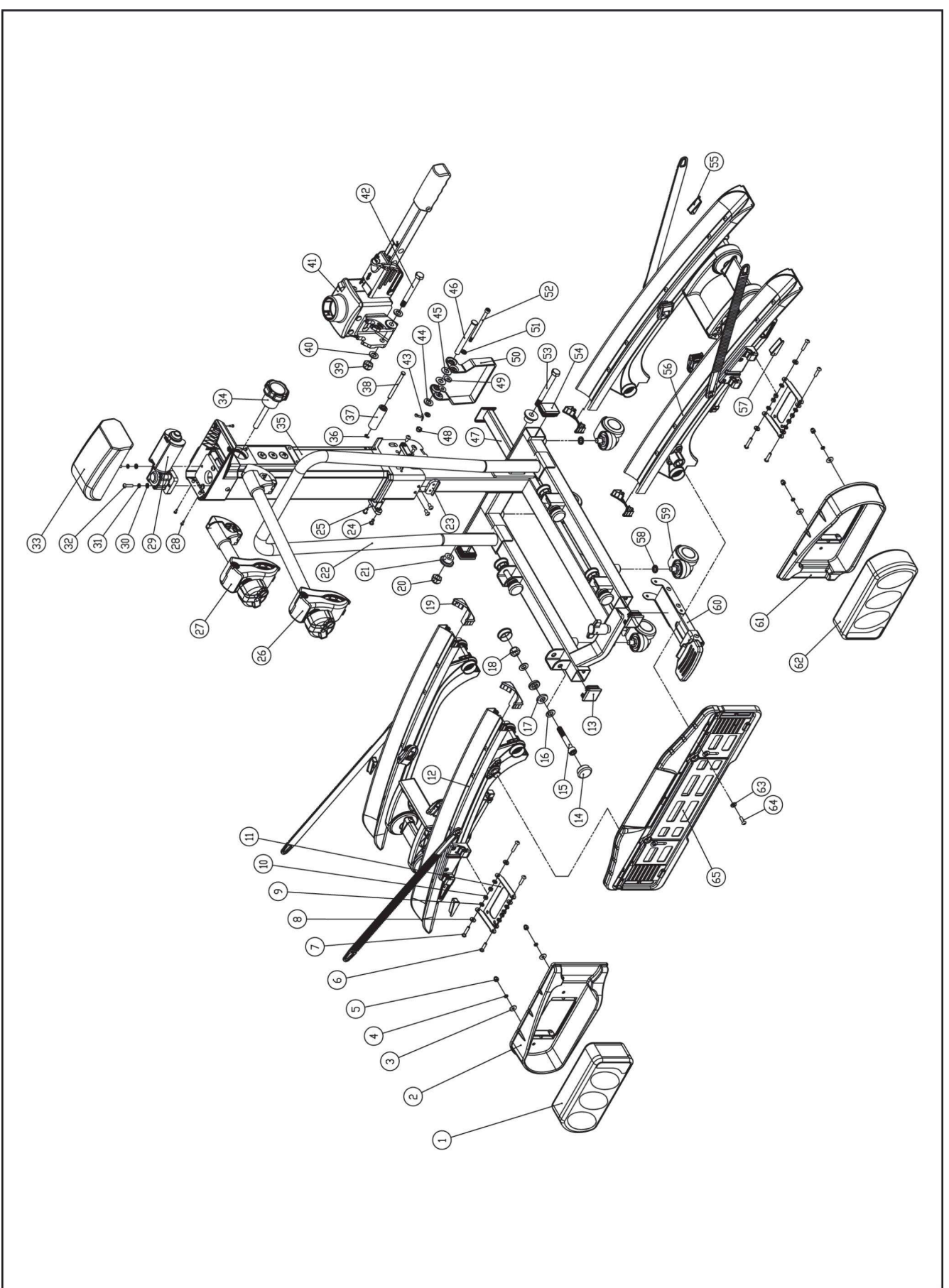
Entsorgen Sie auch die Verpackung sortenrein in den dafür vorgesehenen Sammelbehältern.

Nähere Informationen erhalten Sie bei Ihrer kommunalen Entsorgungsstelle.

Kontakt

EAL GmbH
 Otto-Hausmann-Ring 107
 42115 Wuppertal
 GERMANY

Telefon: +49 (0) 202 - 429283-0
 Telefax: +49 (0) 202 - 429283-20
 E-Mail: info@eal-vertrieb.com



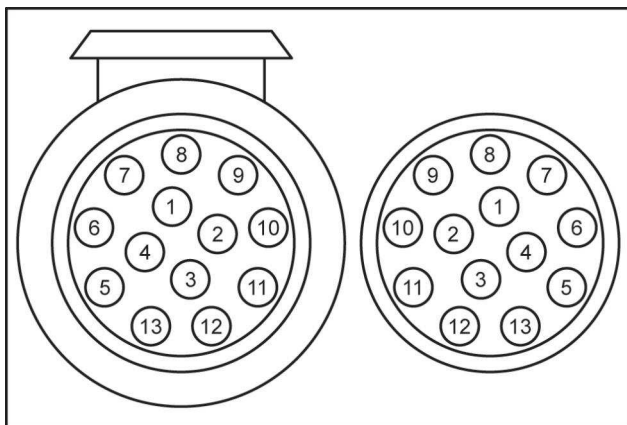
Pos.	Menge	Bezeichnung
1	1	Lamp complete right
2	1	Lamp guard right
3	4	Washer M5
4	4	Spring washer M5
5	4	Capped nut M5
6	4	Screw M5X20
7	4	Screw M5X25
8	8	Nylon washer M5
9	8	Washer M5
10	8	Self-locking nut M5
11	2	Lamp countersink
12	1	Left wheel rail with tension belt and carrier handle
13	2	Stopper for Nr.22,35X35mm
14	8	Round stopper for Nr.12
15	4	Bolt M10X65
16	8	Washer M10
17	8	Nylon washer M10
18	4	Self-locking nut M10
19	4	End cap aluminium rail interior
20	1	Self-locking nut M10
21	2	Stopper bearing pad
22	1	Carrier table bracket and U-bracket
23	1	Small plastic stopper 1
24	6	Screw M5X10
25	2	Small plastic stopper 2
26	1	Lock bracket long
27	1	Lock bracket short
28	4	Screw ST 2.9X9.5
29	1	Motor
30	2	Washer M5
31	2	Spring washer M5
32	2	Screw M5X20
33	1	Plastic cover for lift bracket

Pos.	Menge	Bezeichnung
34	1	Safety pin
35	1	Lift bracket
36	1	Jump ring
37	1	Nylon roller
38	1	Pin ø6
39	1	Self-locking nut M10
40	2	Washer M10-2.0
41	1	quick release
42	1	Bolt M10X87
43	1	Split pin ø3.2X25
44	2	Washer M10-2.0
45	2	Big washer M10-1.2
46	1	Pin ø10
47	1	Push rod
48	1	Self-locking nut M6
49	2	Big washer M6-1.2
50	1	Tilting operator
51	2	Washer M6-1.6
52	1	Bolt M6X85
53	1	Bolt M10X95
54	2	Stopper for Nr.22,30X40mm
55	2	Triangle end cap 1
56	1	right wheel rail with tension belt and carrier handle
57	2	Triangle end cap 2
58	4	Spring washer M10
59	4	Universal castor
60	1	Kick plate for locking mechanism
61	1	Lamp guard left
62	1	Lamp complete left
63	1	Nylon washer M5
64	1	Screw M5X16
65	1	Registration plate bracket

Steckerbelegung

Der Fahrradträger ist mit einer Beleuchtungsanlage ausgestattet. Diese wird mit einem 13-poligen Stecker an der Steckdose der Anhängerkupplung angeschlossen. Sollte Ihr Fahrzeug statt über einen 13 poligen nur über einen 7 poligen Anschluss verfügen sind hier die entsprechenden Belegungen aufgeführt. Diese Information ist nur für die Umrüstung bei einem Fachbetrieb bestimmt. Eine Umrüstung durch nicht geschulte Personen ist nicht zulässig.

13 Pin



1	Blinker links	gelb
2	Nebelschlussleuchte	blau
3	Masse	weiß
4	Blinker rechts	grün
5	Schlussleuchte rechts	braun
6	Bremsleuchten	rot
7	Schlussleuchte links	schwarz
8	Rückfahrleuchte	grau
9	+12 V für Liftsystem	rot
10	Nicht belegt	–
11	Nicht belegt	–
12	Nicht belegt	–
13	-0 Masse für Liftsystem	schwarz