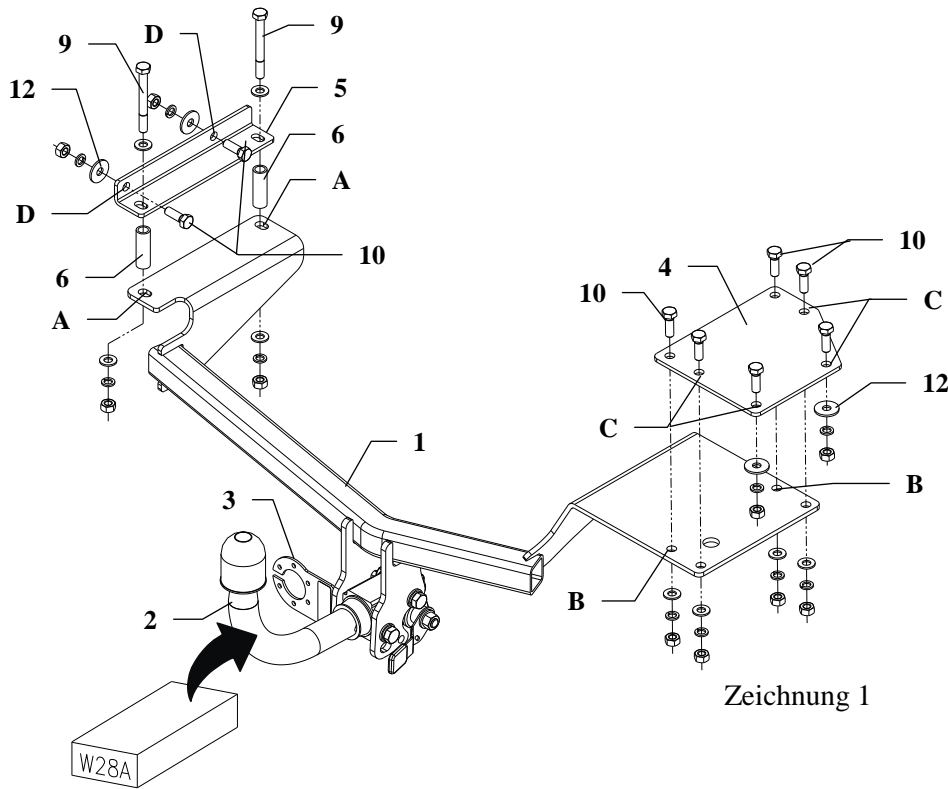


- (D) Der Freiraum nach Anhang VII, Abbildung 30 der Richtlinie 94/20/EG ist zu gewährleisten.
 (CZ) Volný prostor ve smyslu Přílohy VII, obr. 30 Směrnice č. 94/20/EG musí být zaručen.
 (F) L' espace libre doit être garanti conformément à l'annexe VII, illustration 30 de la directive 94/20/ CE.
 (GB) The clearance specified in apendix VII, diagram 30 of guideline 94/20/EC must be guaranteed.
 (PL) Zagwarantować swobodną przestrzeń zgodnie z załącznikiem VII, rysunek 30 dyrektywy 94/20/CE.
 (SK) Volný priestor v zmysle Prílohy VII, obr. 30 Smernice 94/20/EC musí byť zaručená.

- (D) * bei zulässigem Gesamtgewicht des Fahrzeuges
 (CZ) * při celkové přípustné hmotnosti vozidla
 (F) * pour poids total en charge autorisé du véhicule
 (GB) * at gross vehicle weight rating
 (PL) * przy dopuszczalnym ciężarze całkowitym pojazdu
 (SK) * pri celkovej prípustnej hmotnosti vozidla

MONTAGE - und BETRIEBSANLEITUNG DER ANHÄNGEKUPPLUNG



Zeichnung 1

Die Anhängerkupplung (Katalognummer **W28A**) ist für folgende Fahrzeugtypen zugelassen: **SUZUKI SPLASH, 5 Türer**, ab Bj. 04.2008, und **OPEL AGILA, 5 Türer**, ab Bj. 03.2008, dient zum ziehen der Anhänger mit der Gesamtlast von **600 kg** und der Kugelstützlast von max. **50 kg**.

Drehmomente für Schrauben und Muttern 8.8:

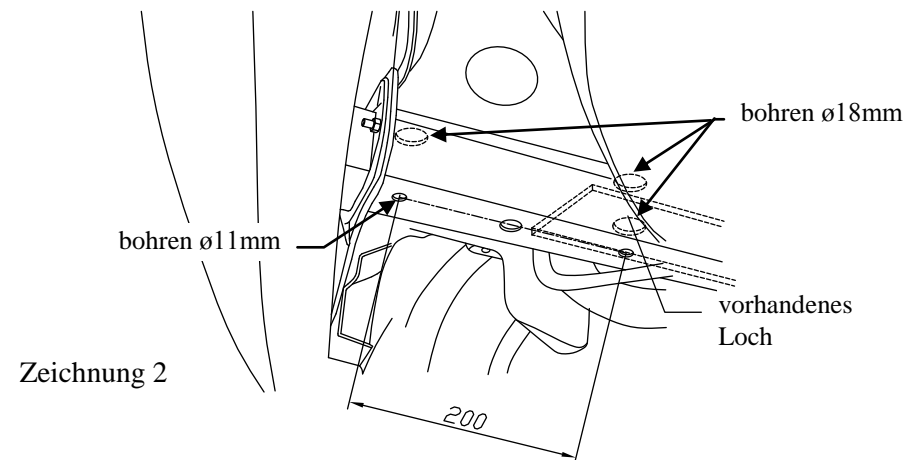
M 6 - 11 Nm	M 8 - 25 Nm	M 10 - 50 Nm
M 12 - 87 Nm	M 14 - 138 Nm	M 16 - 210 Nm

ACHTUNG

- Nach dem Anbau der Anhängerkupplung sind die nationalen Vorschriften zur Anbauabnahme und zur Änderung der Fahrzeugpapiere zu beachten.
- Das Fahrzeug sollte mit seitlichen Blinkern und Rückspiegeln, deren Abstand mindestens der Anhängerbreite entspricht, ausgestattet werden.
- Alle Befestigungsschrauben sind nach ca. 1 000 km Anhängerbetrieb zu prüfen und nachzuziehen.
- Die Kugel der Anhängerkupplung ist sauber zu halten und zu fetten.

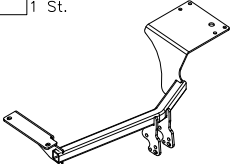
Anbauanleitung

1. Die Seitenpanellen und die hintere im Kofferraum demontieren. Dann den Belag, der die Radlaufkasten beschichtet, demontieren.
2. Die Kunststoffverschlussscheiben von unterem Teil der Stoßstange demontieren.
3. Die letzte Aufhängung des Auspuffdämpfers demontieren und das Hitzeschild ablösen.
4. Die Vertiefungen in den Punkten A u.B im Kofferraum finden. Dann mit Hilfe von dem Bohrer $\varnothing 1$ mm durchbohren.
5. Die Löcher A nur von der Seite des Kofferraums bis zu $\varnothing 18$ mm größer machen.
6. An der linken Seite ein fehlendes Loch gemäß der Zeichnung 2 durchbohren.
7. In die Löcher A ($\varnothing 18$ mm) von der Seite des Kofferraums die Distanzhülsen (Pos.6) einsetzen und die linke Lasche (Pos.5) anlegen. Dann die Schrauben M10x90mm (Pos.7) einsetzen.
8. An der rechten Seite auf die Löcher B die rechte Lasche (Pos.4) anlegen und im Boden des Kofferraums die Löcher C mit Hilfe von dem Bohrer $\varnothing 1$ mm anfertigen.
9. In der Stoßstange die Teile ausfeilen:
 - Opel Agila - einen 85mm breiten und 25mm tiefen Teil von unten in der Mitte.
 - Suzuki Splash - einen 40mm tiefen und 85mm breiten Teil von unten in der Mitte.
10. Die Tragarme (Pos.1) der Anhängerkupplung an das Fahrzeug von unten anlegen und mit den Vorrichtungen, die im Kofferraum montiert wurden (gemäß der Zeichnung 1), festziehen.
11. Durch die linke Lasche (Pos.5) die Löcher D durchbohren und mit Hilfe von den Schrauben M10x30mm (Pos.8), wie auf der Zeichnung gezeigt, festziehen.
12. Die Kupplungskugel gemäß der Anbauanleitung der Anhängerkupplung mit dem schnelldemontierbaren Aufsatz anbringen. Den Steckdosenhalter (Pos. 3) festziehen verschrauben.
13. Alle früher demontierten Teile wieder montieren.
14. Die Elektroinstallation gemäß der Bedienungsanleitung des Herstellers anschließen.
15. Falls nötig, den durch die Montage beschädigten Farbanstrich an der Anhängerkupplung ausbessern.

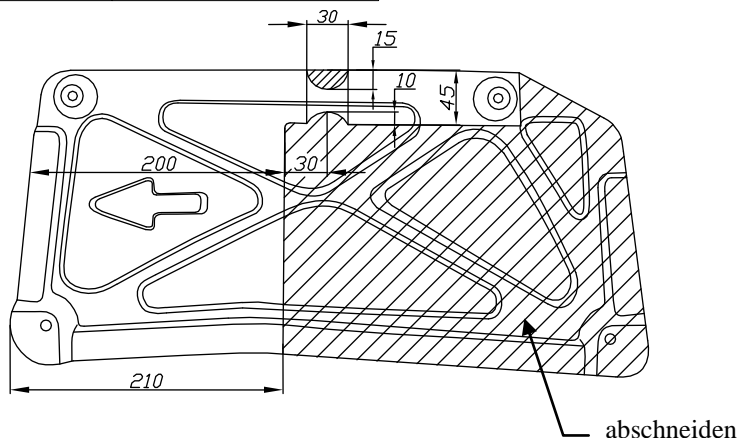


Zeichnung 2

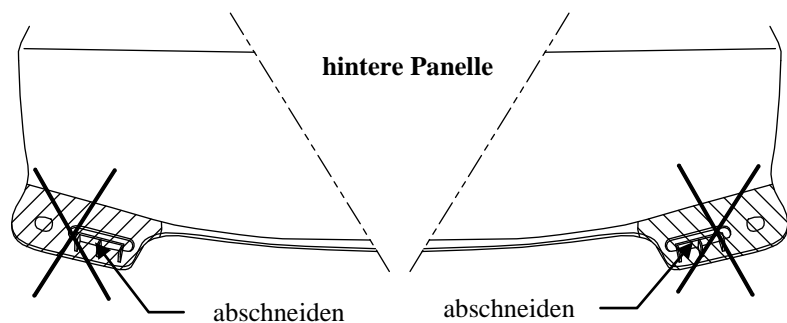
Zubehör:

Pos. 1 Tragarme der Anhängerkupplung 1 St.	Pos. 5 Lasche links 1 St.	Pos. 10 Unterlegscheibe 8 St. Ø 10,5 mm
	Pos. 6 Distanzhülse 2 St. Ø17.2x2.35, L=52mm	Pos. 11 Federring 10 St. Ø 10,2 mm
Pos. 2 Kupplungskugel 1 St.	Pos. 7 Schraube 8.8 B 2 St. M10x90mm	Pos. 12 Mutter 8 B 10 St. M10
Art.nr.-KL1W28A Pos. 3 Steckdosenhalteplatte 1 St.	Pos. 8 Schraube 8.8 B 8 St. M10x30mm	
Art.nr.-BL1W28A Pos. 4 Lasche rechts 1 St.	Pos. 9 Unterlegscheibe B 4 St. Ø30xØ10.5x2.5mm	

Zeichnung 3



Zeichnung 4



PPUH AUTO-HAK Sp.J.

Produkcja Zaczepów Kulowych
Henryk & Zbigniew Nejman
76-200 SŁUPSK ul. Słoneczna 16K
tel/fax (059) 8-414-414; 8-414-413
E-mail: office@autohak.com.pl
www.autohak.com.pl

Anhängerkupplung

Klasse: **A50-X** Katalog nr **W28A**

zugelassen zur Montage an folgenden Fahrzeugtypen:

Hersteller: **SUZUKI**

Modell: **SPLASH, 5 Türen**

ab Bj. 04.2008

Hersteller: **OPEL**

Modell: **AGILA, 5 Türen**

ab Bj. 03.2008

Technische Daten:

D – Wert : **4,5 kN**

Max. Masse Anhänger: **600 kg**

Max. Stützlast: **50 kg**

Homologationsnummer gemäß der Direktive 94/20/EG: **e20*94/20*0734*00**

Achtung!

Vor der Montage der Anhängerkupplung soll geprüft werden, ob es möglich ist, die Anhängerkupplung an das bestimmte Modell zu montieren und zu benutzen. Nicht alle Exemplare von Opel Agila / Suzuki Splash sind zur Montage und Benutzung von den Anhängerkupplungen geeignet!

EINLEITUNG

Die Anhängerkupplung erfüllt die Vorschriften der Verkehrssicherheit. Sie beeinflusst die Fahrsicherheit und daher ist ausschließlich nur vom Fachpersonal zu montieren. Es dürfen keinesfalls Konstruktionsänderungen vorgenommen werden. Sonst erlischt die Verwendungszulassung.

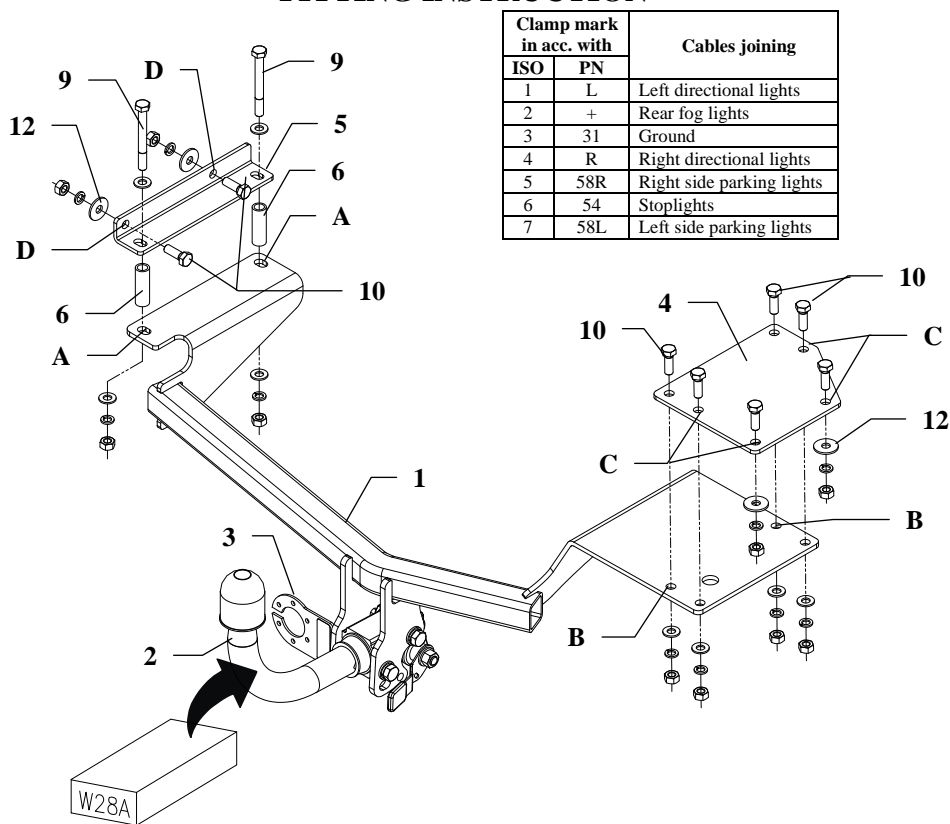
Falls es eine Isolationsschicht oder Fahrzeugunterbodenschutz gibt, wo die Anhängerkupplung befestigt wird, so sind diese zu entfernen. Andere Karosseriestellen und gebohrte Löcher sind mit der Antikorrosionsfarbe anzustreichen.

Für die Belastungswerte gelten die vom Fahrzeughersteller angegebenen Daten bzw. max. Masse der Anhänger und max. Stützlast. Dabei dürfen die Höchstwerte der Anhängerkupplung nicht überschritten werden.

D-Wert Formel:

$$\frac{\text{max. Masse Anhänger [kg]} \times \text{Max. Fahrzeugesamtgewicht [kg]}}{\text{max. Masse Anhänger [kg]} + \text{Max. Fahrzeugesamtgewicht [kg]}} \times \frac{9,81}{1000} = D \text{ [kN]}$$

FITTING INSTRUCTION



Clamp mark in acc. with		Cables joining
ISO	PN	
1	L	Left directional lights
2	+	Rear fog lights
3	31	Ground
4	R	Right directional lights
5	58R	Right side parking lights
6	54	Stoplights
7	58L	Left side parking lights

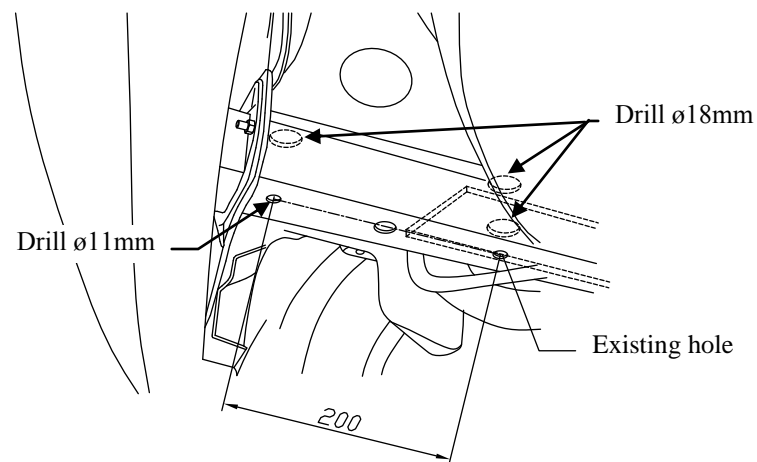
This towing hitch is designed to assembly in following car: **SUZUKI SPLASH, 5 doors**, produced since 04.2008 and **OPEL AGILA, 5 doors**, produced since 03.2008, catalogue no. **W28A** and is prepared to tow trailers max total weight **600 kg** and max vertical mass **50 kg**.

The instruction of the assembly

1. Inside trunk disassemble rear and side panels, next disassemble carpet of wheel's cover.
2. Remove plastic plugs underneath the bumper.
3. Disassemble last muffler's handle and slacken heatproof plate.
4. Inside trunk find dingoes at points A and B. Next drill it using bit $\varnothing 1\text{mm}$.
5. Enlarge holes A to dimension $\varnothing 18\text{mm}$ (only from trunk's side!), see fig 2.
6. On the left side drill wanting hole according to figure 2.
7. In the trunk put distance sleeves (pos. 6) in to holes A ($\varnothing 18\text{mm}$) and apply left fish-plate (pos. 5). Next put bolts M10x90mm (pos.7).

8. On the right side, on holes B put right fish-plate (pos. 4) and next drill in trunk's floor wanting holes C using bit $\varnothing 1\text{mm}$.
9. Cut out fragments of the bumper:
 - Opel Agila** – in axis, underneath, width 85mm and depth 25mm,
 - Suzuki Splash** - in axis, underneath, width 85mm and depth 40mm.
10. Underneath the car apply main bar of the towbar (pos. 1) and fix with installed already elements in accordance to figure 1.
11. Through holes D of left fish-plate (pos. 5) drill holes $\varnothing 11\text{mm}$. Fix element using bolts M10x30mm (pos. 8) as shown on the figure 1.
12. Fix body of the automat and place tow-ball according to supplied instruction. Note! Remember to place socket plate (pos. 3) as shown on the drawing 1.
13. Reassemble disassembled elements.
14. Connect electric wires of 7-poles socket according to the instruction of the car. (Recommend to make at authorized service station).
15. Complete paint layer damaged during installation.

Fig. 2



NOTE

After install the towing hitch you should get adequate note in registration book (at authorised service station). The car should be equipped with:

- Indicators
- Tow mirrors

After 1000km of exploitation check all bolts and nuts. The ball of towing hitch must be always kept clear and conserve with a grease.



Produkcja Zaczepów Kulowych
Henryk & Zbigniew Nejman
76-200 SŁUPSK ul. Słoneczna 16K
tel/fax (059) 8-414-414; 8-414-413
E-mail: office@autohak.com.pl
www.autohak.com.pl

Towing hitch accessories:

Pos. 1 Main bar PCS.: 1	Pos. 5 Left fish-plate pcs.: 1	Pos. 10 Plain washer ø10,5mm PCS.: 8
	Pos. 6 Distance sleeve ø17,2x2,35mm L=52mm PCS.: 2	Pos. 11 Spring washer ø10,2mm PCS.: 10
Pos. 2 Tow ball PCS.: 1	Pos. 7 Bolt 8,8 B M10x90mm PCS.: 2	Pos. 12 Nut 8 B M10 PCS.: 10
Pos. 3 Socket plate PCS.: 1	Pos. 8 Bolt 8,8 B M10x30mm PCS.: 8	
Pos. 4 Right fish-plate PCS.: 1	Pos. 9 Plain washer ø30xø10,5x2,5mm PCS.: 4	

Fig. 3

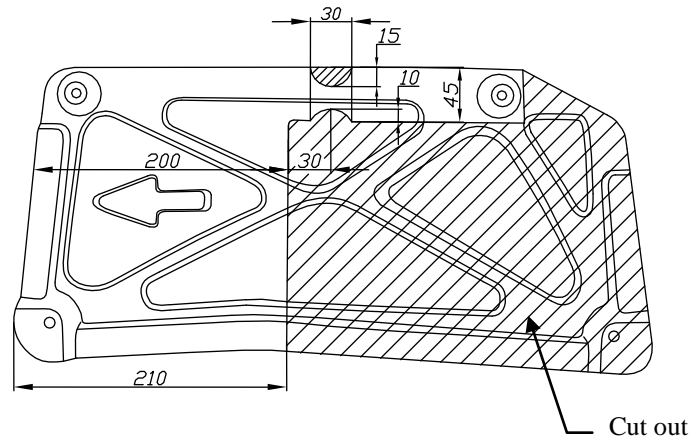
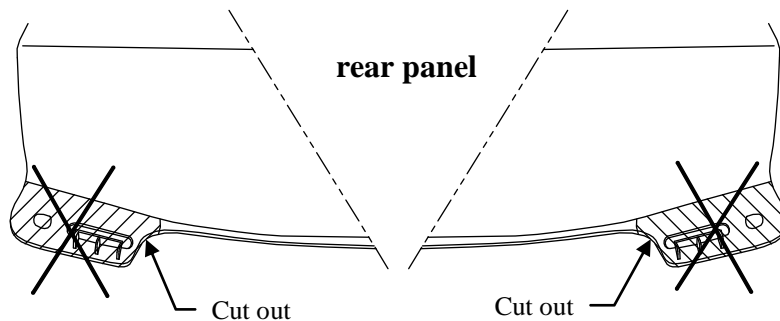


Fig. 4



Towing hitch (without electrical set)

Class: **A50-X** Cat. no. **W28A**

Designed for:

Manufacturer: **SUZUKI**

Model: **SPLASH, 5 doors**

produced since 04.2008

Manufacturer: **OPEL**

Model: **AGILA, 5 doors**

both produced since 03.2008

Technical data:

D-value: 4,5 kN

maximum trailer weight: **600 kg**

maximum vertical cup mass: **50 kg**

Approval number according to Directive 94/20/EC: e20*94/20*0734*00

NOTE!

Before start of installation always refer to vehicle's technical manual prior to install and use towbar to make sure that the particular Opel Agila / Suzuki Splash you are working on is prepared for this. Not all models Opel Agila / Suzuki Splash are prepared for towbar use!

Foreword

This towing hitch is designed according to rules of safety traffic regulations. The towing hitch is a safety component and can be install only by qualified personnel. Any alteration or conversion of the towing hitch is prohibited and would lead to cancellation of design certification. Remove insulating compound and underseal from vehicle (if present) in the area of the matting surfaces of the towing hitch.

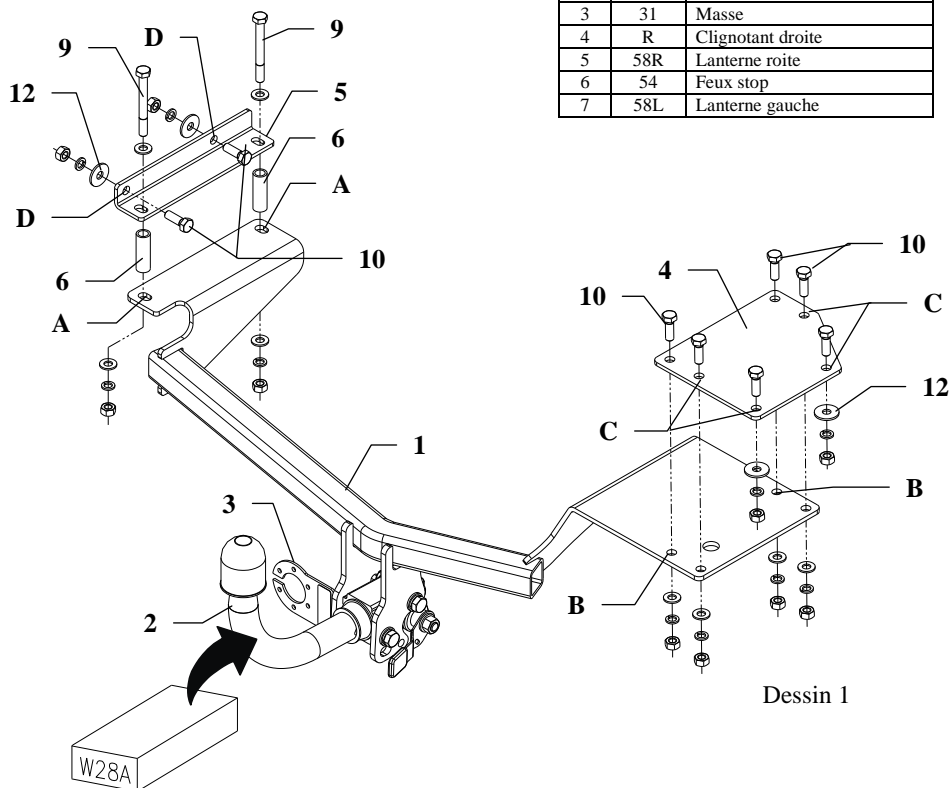
The vehicle manufacturer's specifications regarding trailer mass and max. vertical cup mass are decisive for driving whereat values for the towing hitch cannot be exceeded.

D-value formula:

$$\frac{\text{Max trailer weight [kg]} \times \text{Max vehicle weight [kg]}}{\text{Max trailer weight [kg]} + \text{Max vehicle weight [kg]}} \times \frac{9,81}{1000} = D \text{ [kN]}$$

INSTRUCTION

De montage et d'exploitation de l'attelage



Désignation de borne selon la norme		Connexion des câbles
ISO	PN	
1	L	Clignotant gauche
2	+	Feu brouillard arrière
3	31	Masse
4	R	Clignotant droite
5	58R	Lanterne droite
6	54	Feux stop
7	58L	Lanterne gauche

Dessin 1

L'attelage est conçu pour être monté sur la voiture: **SUZUKI SPLASH, 5 portes**, produit à partir de 04.2008, **OPEL AGILA, 5 portes**, produit à partir de 03.2008, numéro de catalogue **W28A** et est utilisé pour tracter des remorques du poids total maximum **600 kg** et une poids max. sur la boule de **50 kg**.

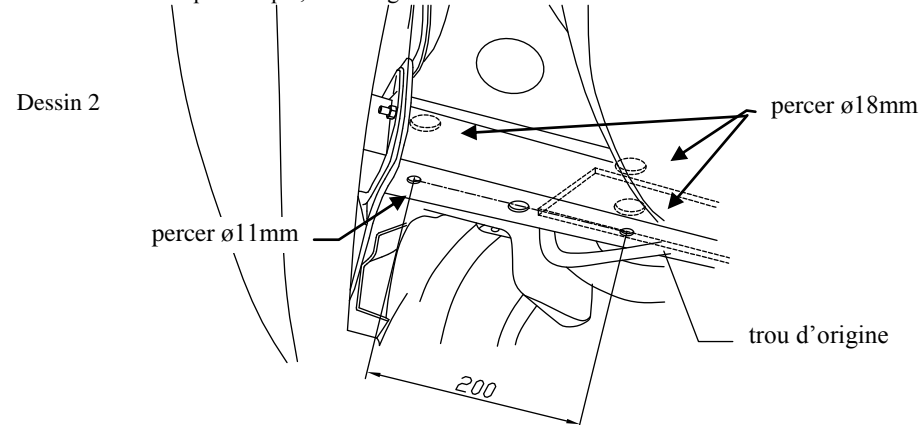
DE LA PART DU FABRICANT

Merci d'avoir choisi l'attelage produit par notre société. Son fiabilité a été confirmée dans de nombreux tests et par les opinions des clients satisfaits. Toutefois, la fiabilité des dispositifs d'attelage à boule dépend aussi de l'installation et de l'exploitation correcte. Pour cette raison, nous vous demandons de lire attentivement cette instruction de montage et de respecter les conseils.

L'attelage doit être monté dans des emplacements prévus à ce but par le fabricant de voiture.

Instructions de montage

- Démonter les panneaux latéraux et le panneau arrière du coffre, ensuite enlever la protection des roues.
- Enlever les embouts en plastique au dessous du pare-chocs.
- Démonter la dernière suspension du silencieux et détacher le bouclier thermique.
- Trouver les encoches dans les points A et B. Percer les encoches avec la mèche $\phi 11\text{mm}$.
- Aléser les trous A jusqu'à $\phi 18\text{mm}$ dans le coffre.
- Percer le trou qui manque, du côté gauche conformément au dessin 2.



- Dans le coffre, glisser les douilles (pos.6) dans les trous A ($\phi 18\text{mm}$) et placer l'éclisse gauche (pos.5). Ensuite placer les vis M10x90mm (poz. 7).
- Du côté droit, introduire l'éclisse droite (pos.4) sur les trous B et ensuite percer les trous C dans le sol du coffre avec la mèche $\phi 11\text{mm}$.
- Scier les fragments dans le pare-chocs :
 - **Opel Agila** – dans la partie centrale, du dessous, largeur 85mm et profondeur 25mm,
 - **Suzuki Splash** - dans la partie centrale, du dessous, largeur 85mm i profondeur 40mm.
- Placer la poutre principale (pos.1) du dessous du véhicule et serrer avec les éléments montés dans le coffre conformément au dessin 1.
- Percer les trous D à travers de l'éclisse gauche (pos.5) et serrer à l'aide des vis M10x30mm (pos. 8) conformément au dessin.
- Fixer le carter du mécanisme automatique et la boule conformément aux instructions, jointes au crochet d'attelage avec l'attache facilement démontable. Attention! N'oubliez pas de fixer la tôle sous la prise (pos.3) à l'aide de première de ces vis.
- Monter tout ce qui a été retiré.
- Connecter les câbles de la prise 7-broche – à l'installation électrique en conformité avec les instructions du constructeur automobile (recommandé la mise en œuvre d'une station-service autorisée).
- Réparer les dommages à la peinture causés durant l'installation.

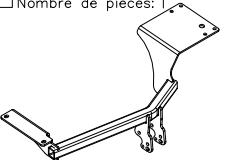
Couples de serrage recommandé pour les vis et les écrous 8,8:

M6 - 11 Nm	M 8 - 25 Nm	M 10 - 50 Nm
M 12 - 87 Nm	M 14 - 138 Nm	M16 - 210 Nm

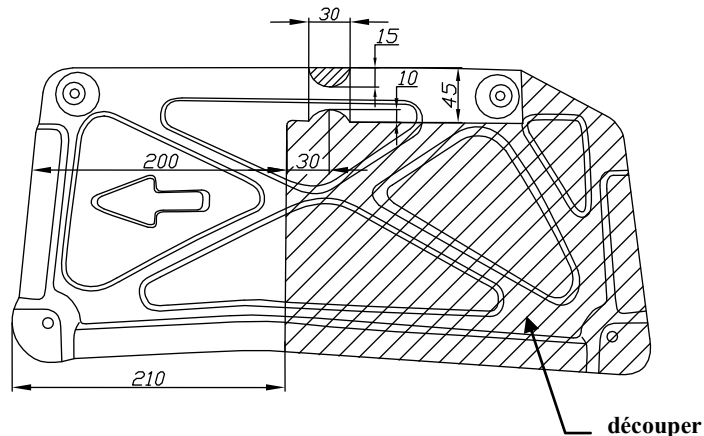
Attention

Vérifier le serrage de toute la boulonnerie après 1 000 km de traction.
La boule d'attelage doit être maintenue propre et conservée de graisse consistente.

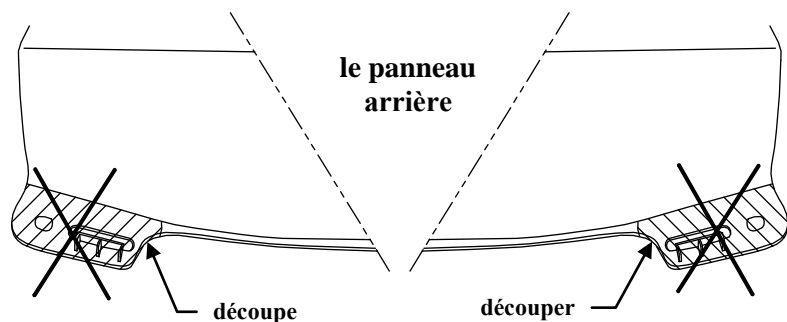
Equipement de l'attelage:

Pos. 1 Traverse Nombre de pièces: 1	Pos. 5 Plaque gauche Nombre de pièces: 1	Pos. 10 Rondelle ø10,5mm Nombre de pièces: 8
	Pos. 6 Douille d'écartement ø17.2x2.35, L=52mm Nombre de pièces: 2	Pos. 11 Rondelle à ressort ø10,2mm Nombre de pièces: 10
Pos. 2 Boule d'attelage Nombre de pièces: 1	Pos. 7 Vis 8,8 B M10x90mm Nombre de pièces: 2	Pos. 12 Ecrrou 8 B M10 Nombre de pièces: 10
Pos. 3 Support de prise Nombre de pièces: 1	Pos. 8 Vis 8,8 B M10x30mm Nombre de pièces: 8	Pos. 9 Rondelle ø30xø10,5x2,5mm Nombre de pièces: 4
Pos. 4 Plaque droite Nombre de pièces: 1		

Dessin 3



Dessin 4



PPUH AUTO-HAK z.J.

Fabrication des dispositifs d'attelage à boule
Henryk & Zbigniew Nejman
76-200 SŁUPSK ul. Słoneczna 16K
tel/fax +48 (59) 8-414-414; 8-414-413
E-mail: office@autohak.com.pl
www.autohak.com.pl

Attelage sans faisceau électrique

Classe: **A50-X** Numéro de cat. **W28A**

Conçu pour être monté sur véhicule:

Fabricant: **SUZUKI**

Modèle: **SPLASH, 5 portes**

Produit à partir de 04.2008

Fabricant: **OPEL**

Modèle: **AGILA, 5 portes**

Produit à partir de 03.2008

Caractéristiques techniques:

Valeur **D**: **4,5 kN**

Masse totale tractable: **600 kg**

Poids max. sur

la boule d'attelage: **50 kg**

Numéro d'homologation conforme à la Directive 94/20/CE: **e20*94/20*0734*00**

ATTENTION!

Avant le montage, vérifier dans les caractéristiques techniques du véhicule, si le montage et l'utilisation du dispositif d'attelage à boule est possible dans votre véhicule.

Certains exemplaires de Opel Agila/Suzuki Splash ne sont pas adaptés au montage et l'utilisation du dispositif d'attelage à boule !

Information préliminaire

L'attelage est conçu en conformité avec les principes de sécurité de la circulation route. L'attelage est un facteur qui influence la sécurité routière et peut être installé uniquement par du personnel qualifié.

Toute modification sur la construction de l'attelage est interdite. Cela entraîne l'annulation de l'autorisation de mise en circulation. S'il y en a, enlever le mastic isolant ou la couche de protection au châssis, à proximité de la surface d'appui du crochet. Appliquer une couche de protection antirouille sur les parties nues de la carrosserie et sur les trous.

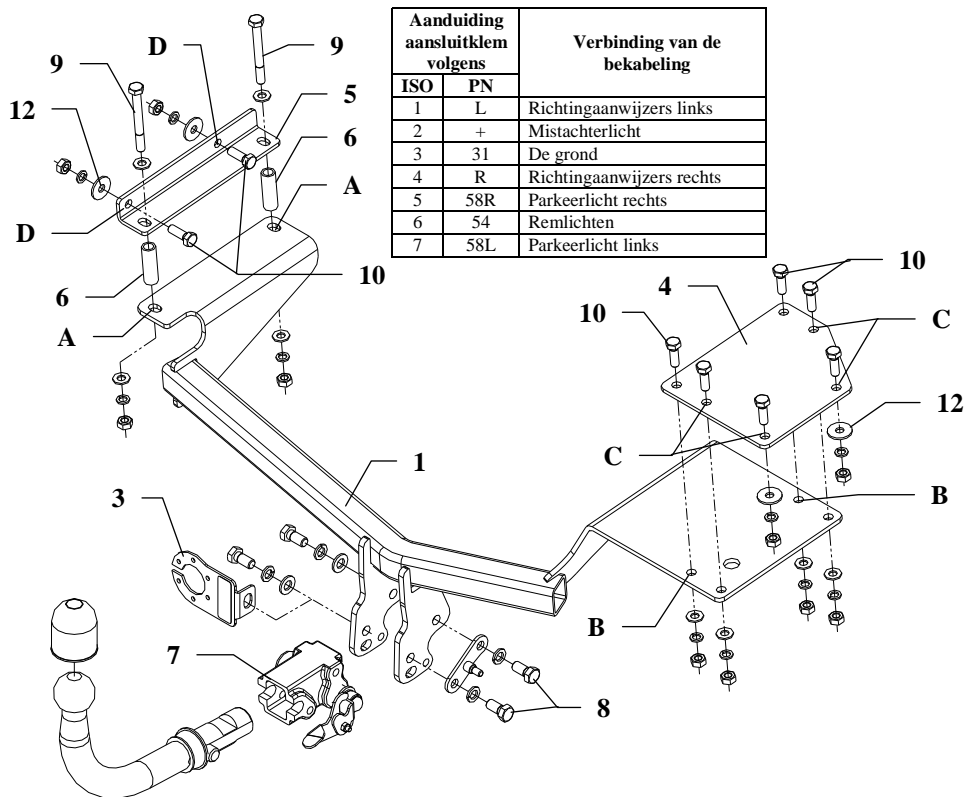
Les informations contraignantes quant aux valeurs des charges sont celles, fournies par le constructeur de véhicule, ou le poids maximal de remorque et pression max autorisée sur la boule d'attelage. Les valeurs des paramètres du dispositif ne peuvent pas être dépassées.

La formule pour calculer la puissance D:

$$\frac{\text{Poids maximal tractable [kg]} \times \text{Poids total en charge (voiture) [kg]}}{\text{Poids maximal tractable [kg]} + \text{Poids total en charge (voiture) [kg]}} \times \frac{9,81}{1000} = D \text{ [kN]}$$

MONTAGEHANDLEIDING

Voor de montage en het gebruik van de trekhaak



De trekhaak is bestemd om op de volgende autos te worden gemonteerd: **SUZUKI SPLASH, 5-deurs** gefabriceerd tussen 04.2008, en **OPEL AGILA, 5-deurs**, gefabriceerd tussen 03.2008, catalogusnummer **W28A**, dient om aanhangers te trekken met een totale massa van **600 kg** en een maximale verticale last van **50 kg**.

VAN DE FABRIKANT

Bedankt voor de aanschaf van onze trekhaak. Hoe betrouwbaar die is blijkt wel uit vele tests en meningen van tevreden klanten. Toch is de betrouwbaarheid van trekhaken er mede van afhankelijk dat deze correct gemonteerd zijn en op de juiste manier worden gebruikt. Daarom wordt u verzocht deze montagehandleiding zorgvuldig te lezen en de aanwijzingen te volgen.

De haak moet worden gemonteerd op de daartoe door de fabrikant van de auto aangewezen plaatsen.

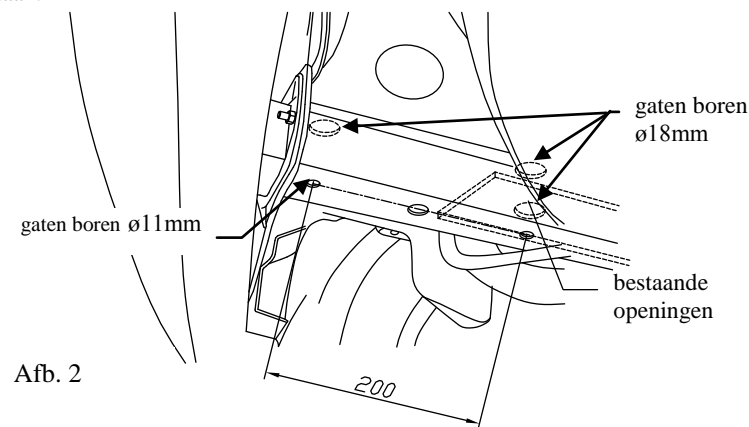
OPGELET

Controleer de boutverbindingen van de trekhaak na ca. 1 000 km gebruik.

De kogel van de trekhaak moet schoon worden gehouden en regelmatig worden ingevet.

Volgorde van de montagehandelingen

- Demonteer in de kofferruimte de zijpanelen en het achterpaneel. Verwijder vervolgens de bekleding waarmee de wielkast bedekt is.
- Verwijder de plastic dopjes onder de bumper.
- Demonteer het laatste ophangrubber van de uitlaat en laat het hitteschild vieren.
- Zoek in de kofferbak de verdiepingen op de punten A en B. Doorboor deze vervolgens met een boor van $\varnothing 11\text{mm}$.
- Maak alleen aan de kant van de kofferruimte de gaten A groter tot dat afmetingen zijn bereikt van $\varnothing 18\text{mm}$.
- Boor aan de linkerkant het ontbrekende gat uit, zoals op afbeelding 2.
- Schuif vanuit de kofferruimte buisjes (6) in de openingen A ($\varnothing 18\text{mm}$) en plaats hier de linker montagesteun (5) op. Plaats er vervolgens bouten van M10x90mm (7) doorheen.
- Plaats aan de rechterkant de rechter montagesteun (4) op de openingen B en boor hier vervolgens gaten (C) van $\varnothing 11\text{mm}$ in de vloer van de kofferbak.
- Zaag de volgende stukken uit de bumper:
 - Opel Agila - midden onder, 85mm breed en 25mm diep,
 - Suzuki Splash - midden onder, 85mm breed en 40mm diep.
- Positioneer de trekhaakdwarsbalk (1) onder de wagen en schroef deze aan de reeds gemonteerde elementen vast, zoals op afbeelding 1.
- Boor via de linker montagesteun (5) de gaten D uit en schroef deze vast met bouten van M10x30mm (8), zoals te zien is op de afbeelding.
- Schroef het kogelbehuizing en de stekkerdoosplaat (3) vast met bouten van M12x25mm. Bevestig de trekhaakkogel conform de bijgevoegde instructie voor een trekhaak met een snel demonteerbaar uiteinde.
- Monteer de eerder gedemonteerde elementen.
- Sluit de bekabeling van de 7-polige stekkerdoos aan op de elektrische installatie conform de fabrieksinstructie van de auto (geadviseerd wordt dit door een geautoriseerd servicestation te laten doen).
- Herstel eventuele beschadigingen aan de verflaag van de trekhaak die bij de montage zijn ontstaan.



Afb. 2

Aanbevolen aanhaalmoment voor bouten en moeren 8,8:

M6 - 11 Nm

M8 - 25 Nm

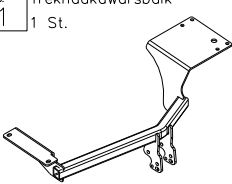
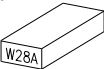

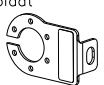

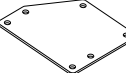
M10 - 50 Nm

M12 - 87 Nm

M14 - 138 Nm

M16 - 210 Nm

Onderdelen van de trekhaak:

Pos. 1 Trekhaakdwarsbalk 1 St.	Pos. 5 Linker platte steun 1 St.	Pos. 10 Sluistring 8 St. Ø 10,5 mm
	Pos. 6 Afstandsbussen 2 St. Ø17.2x2.35, L=52mm	Pos. 11 Veerring 10 St. Ø 10,2 mm
Pos. 2 Trekhaakkogel 1 St.	Pos. 7 Bout 8.8 B 2 St. M10x90mm	Pos. 12 Moer 8 B 10 St. M10
	Pos. 8 Bout 8.8 B 8 St. M10x30mm	
Pos. 3 Stekkerdoosplaat 1 St.	Pos. 9 Sluistring 4 St. Ø30xØ10.5x2.5mm	
		
Pos. 4 Rechter platte steun 1 St.		
		



PPUH AUTO-HAK Sp.J.

Productie van trekhaken

Henryk & Zbigniew Nejman
76-200 SŁUPSK ul. Słoneczna 16K
tel/fax +48 (059) 8-414-414; 8-414-413
E-mail: office@autohak.com.pl
www.autohak.com.pl

Trekhaak zonder elektrische kabelset

Klasse: A50-X Cat. nr. **W28A**

Bestemd voor montage op de auto:

Fabrikant: **SUZUKI**

Model: **SPLASH, 5-deurs**

Geproduceerd van 04.2008

Fabrikant: **OPEL**

Model: **AGILA, 5-deurs**

Geproduceerd van 03.2008

Technische gegevens:

D-waarde: **4,5 kN**

Max. gewicht aanhangwagen: **600 kg**

maximale verticale last: **50 kg**

Homologatienr. conform richtlijn 94/20/EG: **e20*94/20*0734*00**

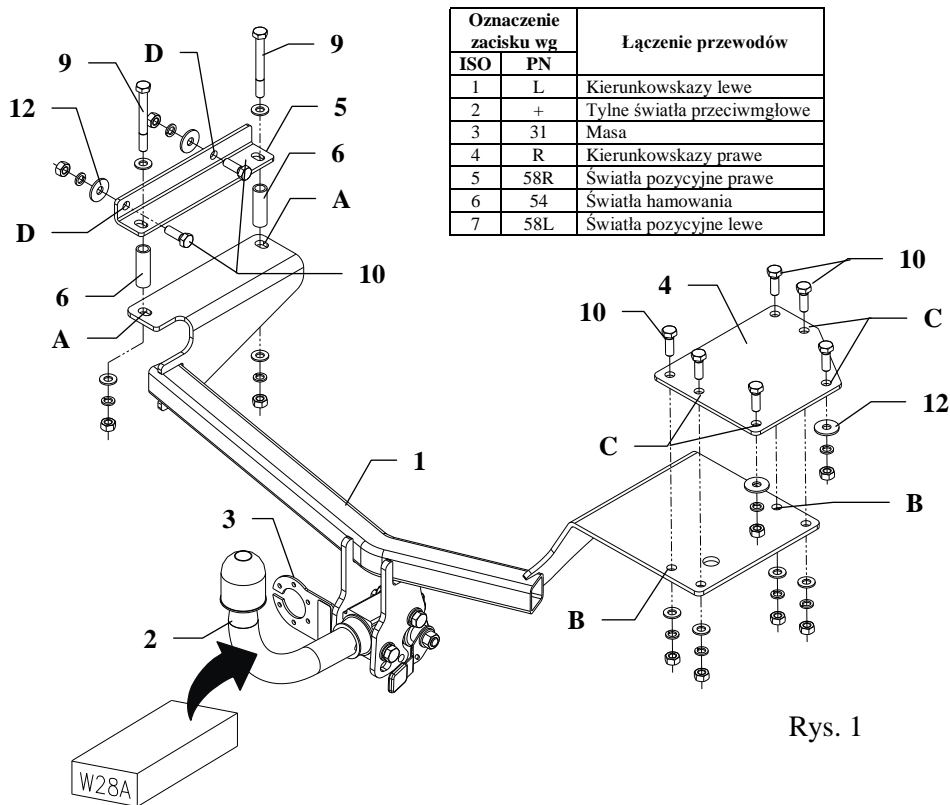
INLEIDENDE INFORMATIE

De trekhaak is zo gemaakt dat deze aan de veiligheidsregels voor het wegverkeer voldoet. Een trekhaak is van invloed op de verkeersveiligheid en mag daarom alleen door gespecialiseerd personeel worden geïnstalleerd. In de constructie van de trekhaak mogen geen wijzigingen worden aangebracht, anders komt de vergunning voor het gebruik ervan te vervallen. Indien er onder het chassis sprake is van een isolerende laag en/of beschermfolie op de plaats waar de trekhaak moet worden bevestigd, dan dienen deze te worden verwijderd. Onbedekte delen van de carrosserie en geboorde gaten moeten worden bestreken met anti-corrosieverf. Voor de belastingswaarde gelden de door de fabrikant van de auto aangeleverde gegevens voor wat betreft het maximale gewicht van de aanhangwagen en de maximale druk op de kogel. De waarden van de parameters voor een trekhaak mogen niet worden overschreden.

Formule voor het berekenen van de D-waarde:

$$\frac{\text{Max. gewicht aanhangwagen [kg]} \times \text{Max. gewicht auto [kg]}}{\text{Max. gewicht aanhangwagen [kg]} + \text{Max. gewicht auto [kg]}} \times \frac{9,81}{1000} = D \text{ [kN]}$$

INSTRUKCJA Montażu i eksploatacji zaczepu kulowego



Oznaczenie zacisku wg		Łączenie przewodów
ISO	PN	
1	L	Kierunkowskazy lewe
2	+	Tyłne światła przeciwmgłowe
3	31	Masa
4	R	Kierunkowskazy prawe
5	58R	Światła pozycyjne prawe
6	54	Światła hamowania
7	58L	Światła pozycyjne lewe

Rys. 1

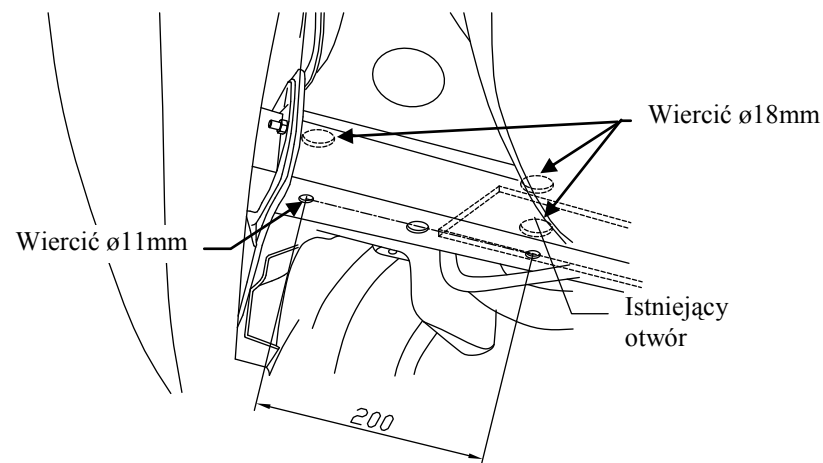
Niniejszy zaczep kulowy przeznaczony jest do zamontowania w samochodzie: **SUZUKI SPLASH, 5 drz.**, produkowany od 04.2008r. oraz **OPEL AGILA, 5 drz.**, produkowany od 03.2008r., numer katalogowy **W28A** i służy do ciągnięcia przyczep o masie całkowitej **600 kg** i nacisku na kulę max **50 kg**.

Kolejność czynności przy montażu

1. W bagażniku zdemontować panele boczne oraz tylny, następnie zdemontować wykładzinę osłaniającą nadkola.
2. Usunąć plastikowe zaślepki od spodu zderzaka.
3. Zdemontować ostatnie zawiesie tłumika i poluzować płytę żarówką.
4. W bagażniku odszukać wgłębienia w punktach A i B. Następnie przewiercić je wiertłem $\varnothing 11\text{mm}$.
5. Tylko od strony bagażnika powiększyć otwory A do wymiaru $\varnothing 18\text{mm}$.
6. Z lewej strony wywiercić brakujący otwór zgodnie z rysunkiem 2.

7. Od strony bagażnika w otwory A ($\varnothing 18\text{mm}$) wsunąć tulejki (poz. 6) i przyłożyć nakładkę lewą (poz. 5). Następnie przełożyć śruby M10x90mm (poz. 7).
8. Z prawej strony na otwory B nałożyć nakładkę prawą (poz. 4) i następnie przewiercić w podłodze bagażnika otwory C wiertłem $\varnothing 11\text{mm}$.
9. W zderzaku wypiłować fragmenty:
 - Opel Agila** - w środkowej części, od spodu, szerokości 85mm i głębokości 25mm,
 - Suzuki Splash** - w środkowej części, od spodu, szerokości 85mm i głębokości 40mm.
10. Od spodu samochodu przyłożyć belkę główną zaczepu (poz. 1) i skręcić z elementami zamontowanymi w bagażniku zgodnie z rysunkiem 1.
11. Poprzez nakładkę lewą (poz. 5) przewiercić otwory D i skręcić śrubami M10x30mm (poz. 8) jak pokazano na rysunku.
12. Przykręcić korpus automatu oraz zamocować kulę zgodnie z instrukcją dołączaną do zaczepu z końcówką szybkodemontowalną. Uwaga! Należy pamiętać o zamontowaniu blachy pod gniazdo, patrz rys. 1.
13. Zamontować zdemontowane wcześniej elementy.
14. Podłączyć przewody gniazdka 7 – bieg. do instalacji elektrycznej zgodnie z instrukcją fabryczną samochodu (zaleca się wykonanie w ASO).
15. Uzupelnąć ewentualne ubytki powłoki malarskiej zaczepu powstałe w trakcie montażu.

Rys. 2



UWAGA

Po zamontowaniu zaczepu kulowego należy uzyskać wpis w dowodzie rejestracyjnym pojazdu na „stacji kontroli pojazdów” właściwej dla miejsca zamieszkania.

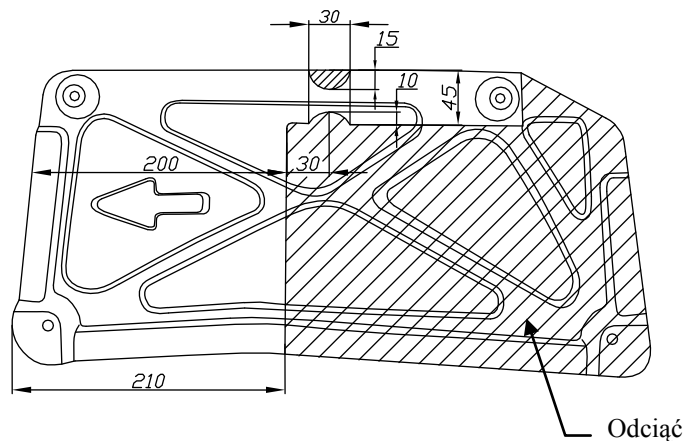
Samochód powinien być wyposażony w:

- kierunkowskazy boczne
 - lusterka boczne o rozstawie co najmniej szerokości przyczepy
- Sprawdzić śruby mocujące zaczepu kulowego po około 1 000 km przebiegu eksploatacji. Kula zaczepu musi być utrzymana w czystości i konserwowana smarem stałym.

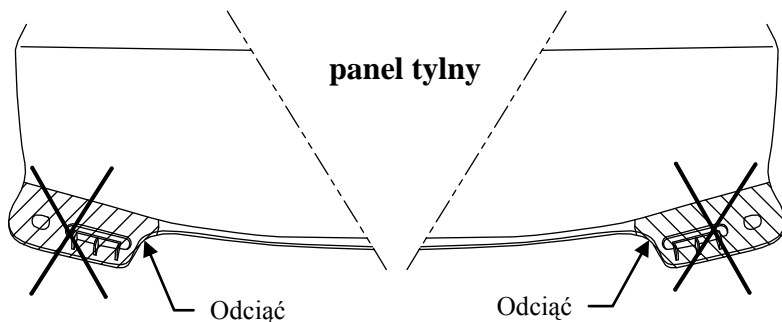
Wyposażenie zaczepu kulowego:

Poz. 1 Belka główna SZTUK: 1	Poz. 5 Nakładka lewa SZTUK: 1	Poz. 10 Podkładka płaska Ø10,5mm SZTUK: 8
	Poz. 6 Tulejka dystansowa Ø17,2x2,35mm L=52mm SZTUK: 2	Poz. 11 Podkładka sprężysta Ø10,2mm SZTUK: 10
Poz. 2 Część kulista SZTUK: 1	Poz. 7 Śruba 8.8 B M10x90mm SZTUK: 2	Poz. 12 Nakrętka 8 B M10 SZTUK: 10
Poz. 3 Płyta gniazda SZTUK: 1	Poz. 8 Śruba 8.8 B M10x30mm SZTUK: 8	
Poz. 4 Nakładka prawa SZTUK: 1	Poz. 9 Podkładka Ø30xØ10,5x2,5mm SZTUK: 4	

Rys. 3



Rys. 4



PPUH AUTO-HAK S.J.

Produkcja Zaczepów Kulowych
Henryk & Zbigniew Nejman
76-200 SŁUPSK ul. Słoneczna 16K
tel./fax. (059) 8-414-414; 8-414-413
E-mail: office@autohak.com.pl
www.autohak.com.pl

Zaczep kulowy bez wyposażenia elektrycznego

Klasa: **A50-X** Nr kat. **W28A**

Przeznaczony do zamontowania w samochodzie:

Producent: **SUZUKI**

Model: **SPLASH, 5 drz.**

produkowany od 04.2008r.

Producent: **OPEL**

Model: **AGILA**

produkowany od 03.2008 r.

Dane techniczne:

wartość siły **D: 4,5 kN**

maksymalna masa przyczepy: **600 kg**

maksymalny nacisk na kulę: **50 kg**

Numer homologacji zgodnie z Dyrektywą 94/20/WE: **e20*94/20*0734*00**

UWAGA!

Przed rozpoczęciem montażu należy sprawdzić w specyfikacji technicznej samochodu, czy możliwe jest zamontowanie i użytkowanie zaczepu kulowego w danym egzemplarzu. Nie wszystkie egzemplarze Opel Agila / Suzuki Splash są przystosowane do zamontowania i użytkowania zaczepu kulowego!

INFORMACJA WSTĘPNA

Niniejszy zaczep kulowy jest skonstruowany zgodnie z zasadami bezpieczeństwa ruchu drogowego. Zaczep kulowy jest elementem wpływającym na bezpieczeństwo jazdy i może zostać zainstalowany wyłącznie przez personel wyspecjalizowany. Niedopuszczalne jest dokonywanie jakichkolwiek zmian w konstrukcji zaczepu. Powoduje to wygaśnięcie dopuszczenia do stosowania. W przypadku obecności masy izolacyjnej lub osłony podwozia w miejscu przylegania zaczepu, należy ją usunąć. Nieosłonięte miejsca karoserii oraz wywiercone otwory należy pomalować farbą antykorozyjną. Informacjami wiążącymi odnośnie wartości obciążeń są dane podawane przez producenta samochodu, względnie wartości maksymalnej masy przyczepy oraz maksymalnego nacisku na kulę, przy czym wartości parametrów zaczepu kulowego nie mogą być przekroczone.

Wzór do obliczania wartości siły D:

$$\frac{\text{Maks. masa przyczepy [kg]} \times \text{Maks. masa samochodu [kg]}}{\text{Maks. masa przyczepy [kg]} + \text{Maks. masa samochodu [kg]}} \times \frac{9,81}{1000} = D \text{ [kN]}$$